



FWONTYÈ NOU - NUESTRA FRONTERA

Fomento de la cooperación para la inversión productiva en la frontera entre la República Dominicana y Haití

ANÁLISIS DE MERCADO PARA PRODUCTOS ESPECÍFICOS

*Estudio de Mercado de la Miel de Abejas en la República Dominicana
(Caso Cooperativa Salvador Ferrer de la Línea Noroeste).*

CONSULTORES ECONÓMICOS, FINANCIEROS
Y ORGANIZACIONALES, S.A.

Coordinador General:

Agustín González Morel

Consultor Senior Responsable:

Mercedes Pérez

Consultores de Soporte:

Máximo Arias

Domingo Moreta

Benjamín Franklin García

República Dominicana, Abril, 2010



"Orgullosamente Afiliada a la OEA"



Contenido

I. INTRODUCCIÓN.....	6
II. Objetivos, Justificación y Metodología.....	8
2.1 Justificación.....	8
2.2 Objetivos.....	9
2.2.1 Objetivo General.....	9
2.2.2 Objetivos Específicos.....	9
2.3 Fuentes de Datos.....	10
2.4 Metodología Aplicada.....	11
2.5 Procesamiento de la información.....	11
III. LA DEMANDA DE MIEL DE ABEJAS ZONA NOROESTE.....	12
3.1 Definición del producto.....	12
3.2 Usos del Producto.....	13
3.3 Composición de la Demanda Actual.....	15
3.4 Exportaciones de Miel de Abejas.....	15
3.5 Análisis de Precios: Mercado Nacional y Mercado Internacional.....	17
3.6 Mercado al Detalle: Consumidor Institucional.....	20
3.7 Resultados de entrevistas a consumidores institucionales.....	21
3.8 Cadena de Comercialización.....	Error! Bookmark not defined.
IV. LA PRODUCCIÓN DE MIEL DE ABEJAS ZONA DE ESTUDIO.....	27
4.1 Análisis de la oferta.....	27
4.2 Oferta de la Región Noroeste.....	28
4.3 Estacionalidad de la producción zona noroeste.....	28
4.4 El número de colmenas por colmenar.....	30
4.5 Características de los principales apicultores.....	31
4.6 Cobertura vegetal.....	33
4.7 La humedad.....	33
4.8 La Extracción y Envasado de la miel.....	34
4.8.1 La Planta Procesadora de Villa Sinda.....	35
V. Mercados Metas.....	37

5.1	Objetivos de Mercadeo: Plaza y Producto	37
5.2	Estimación de las Ventas	37
5.3	Estrategia de Precios: Formación de Precios Mercado Meta	39
5.4	Identificación de Intermediarios Habituales: Compradores	40
5.5	Requerimientos para Acceder al Mercado de Consumo Directo o al Detalle	42
5.6	Requisitos de Acceso al Mercado Estados Unidos	44
5.6.1	Aranceles de Importación.	44
5.6.2	Barreras Técnicas y no Arancelarias	44
5.6.3	Requisitos de Exportación	45
5.6.4	Requisitos de Calidad.....	45
5.6.5	Requisitos para la Importación en Estados Unidos.	45
VI.	CONCLUSIONES Y RECOMENDACIONES	47
6.1	Conclusiones:.....	47
6.2	Recomendaciones:	48
	ANEXO NO 1	50
	ANEXO NO 2	52
	ANEXO No. 3.....	53
	ANEXO No. 4.....	55
	ANEXO No. 5.....	56
	ANEXO No. 6.....	57
	REFERENCIAS BIBLIOGRÁFICAS.....	59

Tabla de Cuadros

Cuadro Núm. 1: Tamaño de la Muestra y Población de los Miembros de la Cooperativa, (Noviembre, 2009)

Cuadro Núm. 2: Composición de la Miel de Abejas (Constituyentes Principales)

Cuadro Núm. 3 Composición de la miel de abejas (Constituyentes Secundarios)

Cuadro Núm. 4: Características Florales, Densidad y Color

Cuadro Núm. 5: Participación de las Exportaciones en la Producción Total. (Kilogramos)

Cuadro Núm. 6: Volumen de las Exportaciones de Miel de Abejas de República Dominicana por País (2004-2008) (KG)

Cuadro Núm. 7: Precios Promedios Registrados Cosecha 2009.

Cuadro Núm. 8: Proceso Comercialización

Cuadro Núm. 9: Precios de la Miel pagados en Estados Unidos Mes de Septiembre 2009

Cuadro Núm. 10: Marcas de Mieles Encontradas, Envases Utilizados y precios en los supermercados visitados.

Cuadro Núm. 11: ¿Qué cree Usted que motiva al consumidor para realizar la compra?

Cuadro Núm. 13: Características Consumidores Institucionales –Supermercados

Cuadro Núm. 14: Producción Estimada de Miel de Abejas. 2004-2009

Cuadro Núm. 15: Estimación de la Producción de Miel de Abejas Región Noroeste

Cuadro Núm. 16: Calendario de la Producción de miel de abejas Región Noroeste

Cuadro Núm. 17: Categorización de productores por cantidad de colmenas

Cuadro Núm. 18: Edad de los Apicultores Encuestados

Cuadro Núm. 19: Identificación Actividades Generadoras de Ingresos

Cuadro Núm. 20: Principales Problemas Identificados por los Apicultores

Cuadro Núm. 21: Proceso de Extracción

Cuadro Núm. 22: Proyección de la Cantidad Demandada y Valor de las Ventas 2010-2015

Cuadro Núm. 23: Costos de Producción de un Tanque de 300 kilogramos. Año 2009

Cuadro Núm. 24: Formación de Precios Para el Mercado Meta de los Intermediarios

Cuadro Núm. 25: Principales Intermediarios Habituales de Miel de Abejas, Región Noroeste

Cuadro Núm. 26: Oferta y Demanda Mundial

Cuadro Núm. 27: Valor de las Importaciones de mieles de los Estados Unidos.

Cuadro Núm. 28: Arancel de Importación de Miel Para los Estados Unidos de América.

Cuadro Núm. 29: Nivel de Tolerancia de Pesticidas.

I. INTRODUCCIÓN

La zona fronteriza posee excelentes condiciones para la explotación apícola, debido a su gran riqueza en plantas aprovechables por las abejas y sus condiciones climáticas, además de contar con asociaciones de apicultores de más de 30 años de establecimiento. Sin embargo, tales condiciones no han sido aprovechadas adecuadamente, debido al predominio de productores afectados por limitaciones en el acceso a la tecnología, baja rentabilidad, inadecuadas técnicas de producción, dispersión y debilidades institucionales entre las organizaciones apícolas existentes.

La producción de miel depende de los factores climáticos. Periodos de lluvias seguidas de sequías prolongadas, inciden tanto en la alta producción y como en la baja producción. La idea de una producción sin tanta variabilidad en volumen y en la que se incluya mejorar los procedimientos de manejo, extracción y acopio de la miel, es todavía una realidad distante para la mayoría de los productores, que dependerá en gran medida del grado en que la apicultura se vuelva su principal actividad generadora de ingresos y a las capacitaciones en las que participen.

En sentido, el objetivo de este estudio es definir la demanda y oferta actuales de la miel de abejas, así como identificar los mercados metas, potencialidades y limitaciones para acceder a los mismos. La población objetivo de estudio son los apicultores pertenecientes a la cooperativa Salvador Ferrer y su ámbito geográfico comprende las provincias de Dajabon, Monte Cristi y Santiago Rodríguez.

La metodología de estudio está basada en el levantamiento de informaciones primarias, mediante la extracción de una muestra de productores de las provincias mencionadas, a quienes se les aplicó un cuestionario que recoge las informaciones básicas relevantes sobre la actividad apícola. También se realizaron entrevistas con técnicos pertenecientes a diversas instituciones involucradas en acciones que inciden en esta actividad. Además, se recopilieron informaciones secundarias publicadas en diversos medios, como libros, revistas, periódicos e internet entre otros.

El contenido del estudio es el siguiente: El Capítulo Primero contiene los objetivos y la metodología utilizada en el trabajo. El Capítulo Segundo, contiene elementos de la demanda: definición y uso del producto, estructura de la demanda (consumo directo, exportaciones y consumo industrial) y la cadena de distribución del producto. El Capítulo Tercero, compuesto por la estimación de la oferta disponible y los factores que inciden en la oferta de miel de abejas. En el Capítulo Cuarto, se identifican los mercados metas de la miel de abejas, las estrategias de marketing que permitan lograr accesibilidad a dichos mercados, así como las limitaciones que presenta dicha actividad. Por último, se presentan las conclusiones y recomendaciones.

II. Objetivos, Justificación y Metodología.

2.1 Justificación

La apicultura es una actividad que produce importantes beneficios a la agricultura y el medio ambiente como son los recursos forestales, por medio de la acción polinizadora de las abejas, contribuyendo a incrementar la productividad de estos sistemas y aumentando la diversidad biológica.

- **La apicultura es una alternativa de la diversificación agropecuaria** Por ejemplo los caficultores y otros productores de frutales, pueden aprovechar las floraciones de los árboles y de aquellos árboles de sombras de las fincas.
- **Uso de abejas en la polinización de otras actividades agrícolas:** frutales (melón, sandías) y en la producción de vegetales de invernaderos. En nuestro país, la empresa MACAPI, ha introducido la apicultura en sus plantaciones de aguacates, para que se realice la polinización de manera más eficiente.
- **La apicultura es una actividad amigable con el medio ambiente,** el apicultor se convierte en un guardabosque, dado que su actividad requiere de la flora y por ende, es un defensor de la foresta.
- **La apicultura es una actividad de mitigación de la pobreza rural,** no requiere grandes inversiones ni grandes extensiones de espacio para desarrollar esta actividad productiva.

La apicultura constituye una importante actividad económica con un atractivo potencial para exportación, debido a la demanda mundial insatisfecha.

2.2 Objetivos

2.2.1 Objetivo General

El mercado está compuesto por la demanda y la oferta de la miel. Por el lado de la demanda, está constituida por la cantidad vendida a un precio determinado a los siguientes segmentos: consumo directo o al detalle, consumo de laboratorios e industrias de alimentos y las exportaciones. Por el lado de la oferta, está compuesta por la cantidad de miel disponible para la venta a un precio en un momento determinado.

El problema como lo perciben los apicultores es el bajo precio percibido por parte de los compradores o intermediarios, pero al mismo tiempo, reconocen que la producción de miel de abejas presenta una tendencia decrecientemente continua durante la última década, implicando disminución de la oferta aprovechable, causada por factores de tipo ambientales, limitaciones en el manejo del apiario, en la extracción y acopio de la miel y la disponibilidad de recursos financieros. Los apicultores reconocen que para pretender comercializar la miel de abejas, es necesario realizar un conjunto de operaciones logísticas, que le permitan acceder a los segmentos de mercados, identificados como metas.

Bajo el contexto explicado en el párrafo anterior, **el objetivo general del presente estudio de mercado es definir los factores que interactúan en la conformación de la oferta disponible de miel, así como también aquellos que intervienen en la demanda, especificando los requerimientos necesarios para acceder a los segmentos de mercado identificados como metas por parte de la cooperativa Salvador Ferrer.**

2.2.2 Objetivos Específicos

- Identificar los factores relevantes en la producción de miel de abejas en las provincias, Dajabón, Montecristi, Santiago Rodríguez

- Identificar los factores de carácter relevante en la cantidad demandada o consumo de miel para el segmento del mercado de los intermediarios como para los consumidores directos (motivaciones, valoraciones de compra, usos frecuentes y percepción de sus atributos) para los posteriores estudios de promoción y estrategia comercial.
- Identificar las oportunidades de los segmentos de mercado identificados y los requerimientos necesarios para acceder a los mismos.

2.3 Fuentes de Datos

El Estudio de Mercado está fundamentado en las siguientes fuentes de información:

- **Fuentes primarias:** Se realizaron tres encuestas estructuradas a toda la cadena de productiva y de valor de la miel de abejas. Entre ellas se aplicaron 30 cuestionarios a los apicultores de las tres provincias, cinco cuestionarios de diseño institucional a las respectivas organizaciones que los agrupan, tres cuestionarios a los intermediarios, ya sean para exportación o para el mercado local y cuatro cuestionarios a los supermercados, como consumidores institucionales. Además, se desarrollaron entrevistas con técnicos de diferentes instituciones públicas y privadas que inciden en esta actividad
- **Fuentes de informaciones secundarias:** Generadas por instituciones públicas y privadas, documentación obtenida del Internet y de aquellos actores que intervienen en la actividad apícola.
- **Tamaño de la Muestra:** La población objetivo de apicultores estaba compuesta por 98 miembros de la Cooperativa Salvador Ferrer al mes de noviembre de 2009. Se extrajo una muestra de 30 observaciones, que representaron el 30 por ciento de la población total, distribuida según se presenta en el cuadro núm. 1 (Ver Cuestionarios anexos) De acuerdo a las informaciones suministradas por la cooperativa Salvador Ferrer.

Cuadro Núm. 1
Tamaño de la Muestra y Población de los Miembros de la
Cooperativa, (Noviembre, 2009)

Ubicación	Productores Socios	Cuestionarios Aplicados
Santiago Rodríguez	24	6
Villa Vásquez	32	11
Dajabon	26	5
Monte Cristy	16	8
Total	98	30

2.4 Metodología Aplicada

La metodología utilizada fue mediante la creación de grupos focales, es decir, se convocó a los directivos de cada uno de los núcleos para que invitaran a los miembros para aplicarles el cuestionario. Se solicitaba la representatividad por el tamaño de los apiarios. Para la aplicación de los cuestionarios a los intermediarios, estos fueron señalados por apicultores y los cuestionarios aplicados a los supermercados, se seleccionaron como establecimientos dentro la cadena de distribución en la ciudad de Santo Domingo.

2.5 Procesamiento de la información

Se procedió a procesar las informaciones recolectadas en los cuestionarios aplicados, creándose una base de datos, a partir de la cual, se generaron tablas o cuadros de salidas, con las variables relevantes para realizar inferencias que caracterizan la actividad apícola.

III. LA DEMANDA DE MIEL DE ABEJAS ZONA NOROESTE

3.1 Definición del producto

El producto de nuestro estudio es la miel de abejas. Se entiende por miel "Sustancia dulce producida por las abejas obreras (de *Apis Mellífera*) a partir del néctar de las flores o de exudaciones de otras partes vivas de las plantas presentes en ellas, que dichas abejas recogen, transportan, transforman, combinan con otras sustancias propias específicas, concentran y almacenan después en panales y dejan madurar en las colmenas".

La transformación desde el néctar a la miel es un proceso de concentración en el que se reduce el contenido de agua desde un 70%-92% hasta un 17% aproximadamente. Se trata de un proceso físico, además de un proceso químico en el que se reduce la sacarosa, transformándose en fructosa y glucosa, mediante la enzima denominada invertasa, contenida en la saliva de las abejas.

La miel está compuesta por agua, fructosa y glucosa. Además, de otras sustancias en muy baja proporción como son ácidos, minerales, aminoácidos, proteínas, enzimas y aromas.

Cuadro Núm. 2
Composición de la Miel de Abejas
(Constituyentes Principales)

CONSTITUYENTES	VALOR MEDIO (%)	RANGO (%)
AGUA	17.0	13.4-26.6
FRUCTOSA	39.3	21.7-53.9
GLUCOSA	32.2	20.4-44.4
SACAROSA	2.3	0-5.6
OTROS AZUCARES	8.8	-

Fuente: http://apicultura.wikia.com/wiki/Caracter%C3%ADsticas_f%C3%ADsticas,_qu%C3%ADmicas_y_organol%C3%A9pticas_de_la_miel

Cuadro Núm. 3
Composición de la miel de abejas
(Constituyentes Secundarios)

CONSTITUYENTES	VALOR MEDIO (%)	RANGO (%)
TOTAL ACIDOS GLUCONICOS	0.57	0.17-1,17
MINERALES	0.17	0.02-1.03
AMINOACIDOS Y PROTEINAS	0.04	0.00-0.13
ENZIMAS	TRAZA	-
AROMAS	TRAZA	-

Fuente http://apicultura.wikia.com/wiki/Caracter%C3%ADsticas_f%C3%ADsticas,_qu%C3%ADmicas_y_organol%C3%A9pticas_de_la_miel

3.2 Usos del Producto.

Desde el punto de vista de la demanda, la miel de abejas no es un producto de consumo masivo. La miel, debido a los atributos medicinales y características nutricionales es consumida directamente como producto, o bien en otros subproductos como caramelos y postres, entre otros. Se pueden identificar los siguientes usos: **gastronómicos**, la miel es utilizada principalmente en la cocina y la pastelería. **Terapéuticos** en la medicina tradicional y los laboratorios utilizan la miel de abejas como base para jarabes, a los cuales se les adicionan medicamentos específicos y en la **cosmética**. En este caso particular nos concentraremos específicamente en la miel como producto propiamente tal y no en subproductos que estén de alguna manera relacionados con ella.

El peso específico de la miel es de 1,45 Kg el litro. Un litro de *miel* líquida, deberá tener su peso específico comprendido entre 1400 gramos y 1600 gramos a 20°C. Un tanque de miel de abeja pesa 300 kilogramos, equivalentes 660 libras, 6.6 quintales y 0.3 toneladas métricas. La adulteración frecuente en la miel es con Jarabe de Maíz de Alta Fructuosa (JMAF). La misma sólo puede ser detectada en laboratorio. La adulteración de la miel de abejas, es una práctica realizada principalmente por los intermediarios, es demasiado frecuente en todas partes del mundo con el fin de obtener mayores beneficios.

La miel de abejas tiene características diferentes de acuerdo a la zona de origen, a la estación y los diferentes tipos de flora predominantes. Cada variedad y sus atributos del conjunto de mieles generadas en una región, puede ser utilizada como atractivo para un nuevo mix de productos en el mercado. Para el caso nos ocupa, el néctar es obtenido de varias especies de árboles diferentes, por tanto, son poli florales, aun se registre mayor incidencia de una flor en un momento determinado y en zonas específicas. Los apicultores de la región noroeste, identificaron las siguientes floras en periodos específicos, con resultados de coloración y densidad de variedades de mieles:

Cuadro Núm. 4
Características Florales, Densidad y Color

Flores	Color	Densidad
Zona de Monte Cristi		
Bohuco de Indio, Campeche	Obscuro	Alta
Manglar, Cambrón y Cactus	Caramelo	Alta
Zona Villa Vásquez		
Bohuco de Indio, Campeche, Guasábara	Obscuro	Alta
Cambrón y Cactus	Ámbar	Alta
Zona Dajabon		
Bohuco de Indio, Campeche	Caramelo	Alta
Candelón, Santa María, Campanita, Mango, Gina	Caramelo	Media
Zona Santiago Rodríguez		
Bohuco de Indio, Campeche	Obscuro	Alta
Candelón, Santa María, Campanita, Palma, Guarana, Piñón Cubano	Caramelo	Media

Fuente: Encuesta realizada por el equipo técnico de CEFINOSA, 2010.

3.3 Composición de la Demanda Actual

La demanda de miel se ha incrementado de manera espontánea influenciada por los siguientes factores: crecimiento vegetativo de la población, intenso proceso de urbanización de la población y la mayor conciencia a nivel mundial y nacional del consumo de bienes tendentes a mejorar y/o mantener la salud.

Este crecimiento en el consumo se ha generado de manera espontánea, puesto que no se ha diseñado una estrategia tendente a dinamizar el consumo, enfocada hacia el mercado nacional mediante de actividades tales como campañas de promoción y/o alguna publicidad informando las ventajas del consumo de la miel de abejas.

De acuerdo a datos suministrados por la Dirección General de Ganadería, la demanda de miel de la República Dominicana está conformada básicamente por las partes siguientes: las exportaciones participan en promedio en un 21.8%, la industria nacional (reposterías, farmacias, laboratorios) alrededor de un 11.0% y el consumo directo personal 67.2%. Para los fines del siguiente trabajo, nos concentraremos en la demanda de las exportaciones y el consumo directo personal, que de acuerdo a la directiva de la Cooperativa, Salvador Ferrer, estos dos segmentos presentan mayor dinamismo y también tienen mayores posibilidades de incidir en el comportamiento esperado del mercado

Cuadro Núm. 5
Participación de las Exportaciones en la Producción Total.
(Kilogramos)

	2004	2005	2006	2007	2008
Exportaciones	261,419	202,483	166,639	150,702	198,509
Producción	1,350,000	1,200,000	1,050,000	975,000	900,000
Participación	19.364	16.874	15.870	15.457	22.057

Fuente: Dirección General de Ganadería y Centro de Exportación e Inversión, Informe 2009

3.4 Exportaciones de Miel de Abejas

Las exportaciones de miel de abejas de la República Dominicana presentan una tendencia decreciente en los años 2004-2007, presentando una variación absoluta negativa de 62,910 kilogramos.

Para el año 2008 se observa cierta recuperación Según el cuadro no 5. El destino de las exportaciones de miel de abejas es hacia las islas del Mar Caribe, especialmente Puerto Rico y los Estados Unidos de Norteamérica.

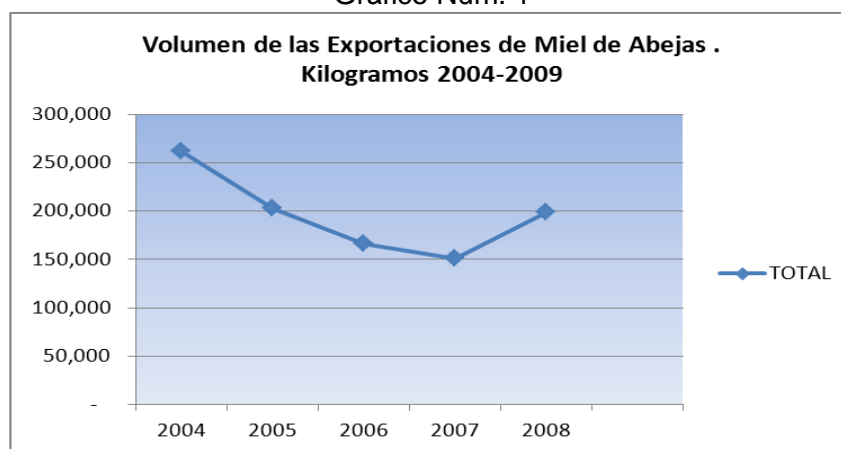
A partir del año 2005, las exportaciones hacia los Estados Unidos disminuyeron drásticamente, producto de las restricciones sanitarias impuestas por las autoridades de la Food Drugs Administration. Mientras que las exportaciones hacia Puerto Rico se incrementan reportando una variación absoluta positiva de 105,601 kilogramos durante el periodo.

Cuadro Núm. 6
Volumen de las Exportaciones de Miel de Abejas de República Dominicana por País (2004-2008)
(KG)

Pais	2004	2005	2006	2007	2008
Puerto Rico	154,350	208,006	120,700	138,070	214,284
Estados Unidos	128,850	20,877	11,451	13,232	14,463
Curazao	731	10,400	18,030	2,625	2,450
San marteen	774	3,798	2,038	619	428
Aruba	1,888	4,375			
St Thomas	20	2,895	2,100	760	2,108
Otros	15,806	488	582	43,206	1,372
TOTAL	302,419	250,839	154,901	198,509	235,105

Fuente : CEI-RD

Gráfico Núm. 1

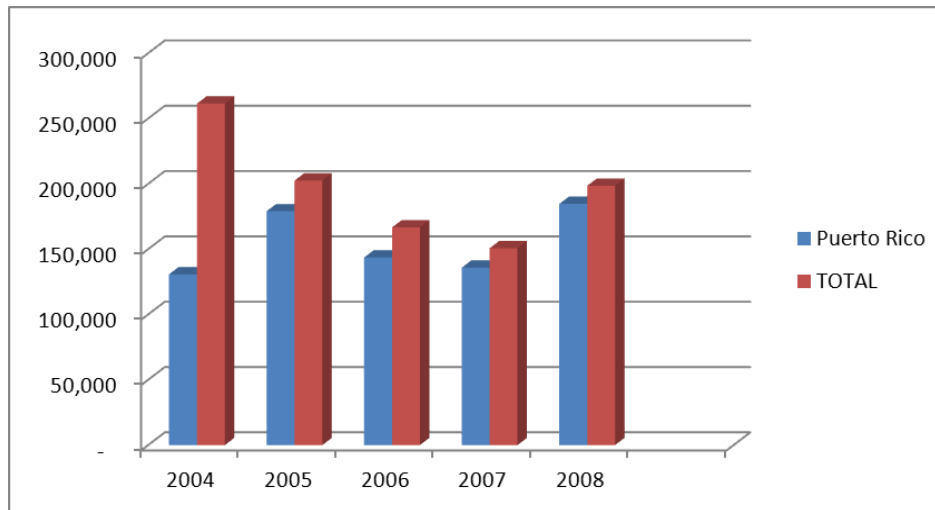


Fuente: CEI-RD, 2009

Es importante destacar que la participación de las exportaciones hacia Puerto Rico pasó del 50% en el año 2004 al 90% en el año 2008. La explicación de este comportamiento es producto de la triangulación que se genera en el flujo de la miel de abeja procedente de la República Dominicana, Puerto Rico y los Estados Unidos.

Nuestras mieles son re-exportadas desde Puerto Rico hacia los Estados Unidos, porque los requerimientos de origen que le exigen son menores, dadas las relaciones socio-políticas con los Estados Unidos.

Grafico Núm. 2
Volumen de las Exportaciones Totales y Puerto Rico.
Kg 2004-2008



Fuente: CEI-RD, 2009

3.5 Análisis de Precios: Mercado Nacional y Mercado Internacional

La actividad apícola en la República Dominicana se caracteriza por la alta variabilidad de los precios y la cantidad de miel disponible en un momento determinado. Para la formación de

Grafico No .3



precios los intermediarios-ensasadores no toman en consideración atributos tales como densidad, el color, olor, sabor. Por el lado de la oferta es función de los siguientes factores: Estacionalidad de la producción, volumen generado por los

apicultores durante la cosecha y nivel de compromisos contraídos con el intermediario-comprador. Para el año 2009 el precio inicial en los meses febrero –marzo fue de RD\$ 9,000 el tanque y al término del periodo de cosecha (meses de julio-agosto-septiembre) el precio alcanzo el valor de RD\$ 15,000 por tanque de 60 galones. El precio promedio durante la cosecha del 2009 fue de RD\$ 11,350.

Cuadro Núm. 7
Precios Promedios Registrados
Cosecha 2009.

Frecuencia	Precio promedio RD\$/tanque	Media Ponderada
5	12,500	62,500
5	11,000	55,000
2	9,000	18,000
7	12,000	84,000
4	13,000	52,000
2	13,500	27,000
4	10,500	42,000
29		11,350

Fuente: Encuesta realizada por el equipo técnico de CEFINOSA, 2010.

Cuadro Núm. 8
Proceso Comercialización

Preguntas Realizadas	No	%	Si	%
Envasa Usted Miel	No	95	Si	5
Pago Diferencia Precio Color	No	100	Si	0
Pago Diferencia Precio Densidad	No	100	Si	0
Pago Diferencia Precio Otro Atributo	No	100	Si	0
Pago Diferencia Precio Estacionalidad	No	0	Si	100
Diferencial de Precio Inicio Cosecha	No	0	Si	100
Diferencial de Precio Final Cosecha	No	0	Si	100
Recibe apoyo del comprador	No	100	Si	0
Tipo de apoyo-Dinero Prestado	No	60	Si	40

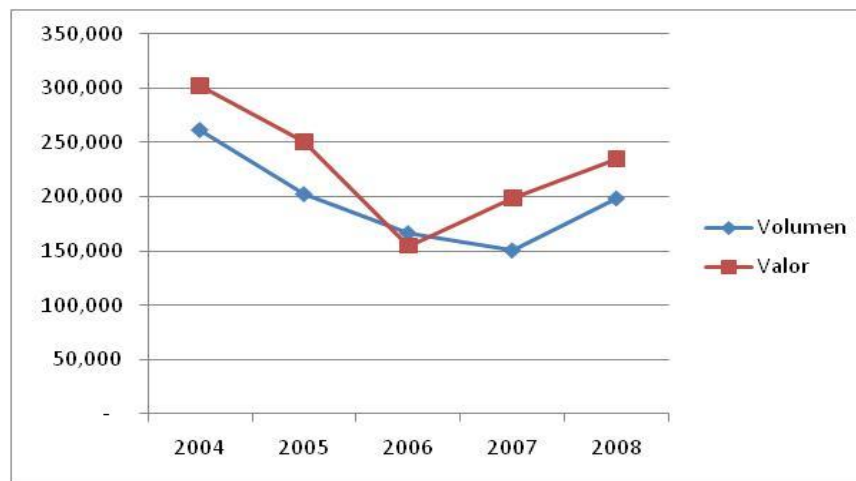
Fuente: Encuesta realizada por el equipo técnico de CEFINOSA, 2010.

Por el lado de la demanda, existe un oligopolio de compradores de miel de abejas en la zona, que establece las condiciones y los precios de venta. Los apicultores indicaron

que se presentan diferencias de precios si el comprador es un intermediario-exportador, cuyo precio promedio de compra fue de RD\$12,000. Los productores consideran que los compradores-intermediarios actuales mejoraran sus precios si ellos pueden acopiar, filtrar la producción y definir acuerdos de negociación con este mercado.

A continuación, presentamos la relación entre el volumen de las exportaciones y el valor reportado. Se observa que el valor es siempre superior a la paridad, excepto para el año 2006, durante el cual, la relación del valor respecto al volumen fue menor que este. El significado de esta relación es que el dinamismo de la miel como producto en el mercado, en términos de intercambio, no se ha deteriorado, aunque los volúmenes han disminuido.

Grafico Núm. 3
Relación Valor /volumen de las Exportaciones de Miel.
2004-2008



Equivalencias

Precios promedios por tanque RD\$ 11,350

$RD\$ 11,350 / 300 \text{ kilogramos} = RD\$ 37.83 / \text{kilogramo}$

$RD\$ 11,350 / 291.5 = 38.94 \text{ kilogramos}$

$RD\$ 11,350 / 318 = 35.70 \text{ kilogramos}$

Precio de Venta apicultor al intermediario

$US\$1.18 / \text{kilogramos (precio exportación 2008)} * 35.5 \text{ tasa de cambio 2009} = RD\41.89

Entrevistando a los intermediarios exportadores nos indicaron que el precio real pagado por el importador es de US\$ 2.0 kilogramos, equivalente a RD\$ RD\$ 71.0

Con este precio el diferencial sería de RD\$ 30.00/kg. Si comparamos los precios pagados por las importaciones de mieles a los Estados Unidos desde los principales países exportadores, observamos que los precios están sobre los US\$2.0 kilogramos. En el cuadro Núm. 9 se presentan los precios promedio de la miel a granel pagado en Estados Unidos, contenedor incluido y derechos pagos

Cuadro Núm. 9
Precios de la Miel pagados en Estados Unidos
Mes de Septiembre 2009

Origen	Tipo de Miel	US\$/Kg
Argentina	Multiflora/White	3,10-3,2
Argentina	Multiflora/extra light ámbar	3,10-3,2
Brasil	Multiflora/extra light ámbar	2,9-3,08
Brasil	Multiflora/light ámbar	2,7-2,8
Vietnam	Multiflora/light ámbar	2,15-2,5
Thai	Multiflora/extra Light ámbar	2,57
India	Multiflora/light ámbar	2,15-2,5

Fuente: <http://www.marketnews.usda.gov/portal/fv/honey>

3.6 Mercado al Detalle: Consumidor Institucional

En las zonas rurales, la miel no es un producto comercial, y regularmente es donado a los familiares y amigos de los apicultores. La comercialización de la miel de abeja en la República Dominicana se concentra en los centros urbanos, específicamente en la provincia de Santiago y la ciudad capital Santo Domingo, donde se encuentra la mayor concentración de población y la del mayor poder adquisitivo del territorio nacional.

Es importante mencionar que no se considerará el estudio del mercado del consumidor individual (consumidores propiamente tal). La miel se considera un producto de consumo no masivo, con lo cual la recolección de información a través de encuestas se hace compleja desde el punto de vista de tiempo y molestia hacia al consumidor.

Para conocer el perfil de comportamiento de las personas que realizan la compra de miel y caracterizarlas, utilizaremos a los consumidores institucionales, los supermercados, como referencia para obtener conclusiones acerca del consumidor individual. Fueron considerados establecimientos comerciales que venden miel a los consumidores individuales en la ciudad Santo Domingo, cuyos resultados nos sugieren esperar comportamientos de comercialización semejantes a otras ciudades del país.

Los establecimientos elegidos para el estudio fueron tres (3), los cuales se enuncian a continuación: La Sirena Multicentro Churchill, Supermercado Bravo y Supermercado Carrefour y Minimarket Gela.

Para este tipo de mercado en particular interesa conocer datos de orden cuantitativo principalmente, como son volúmenes tranzados, rotación de inventarios y formas de pago del producto. Se elaboró un cuestionario, el cual se divide en cinco grandes tópicos, que son los siguientes:

1.- Etapa de distribución del producto.

- Existencia de intermediarios.
- Forma de abastecimiento.

2.- Características de envasado del producto.

- Envase de mayor rotación
- Características del etiquetado.

3.- Atributos del producto.

- Marca de miel más vendida
- Existencia de relación precio/marca.

4.- Volúmenes transados.

- Volúmenes comprados actualmente
- Nivel de rotación del producto.

5.- Motivos de consumo.

- Motivo de compra
- Atributos más valorados.

3.7 Resultados de entrevistas a consumidores institucionales

Los intermediarios-ensavadores crean sus marcas de mieles para ser comercializadas en los supermercados y otros tipos de establecimientos, los cuales las adquieren de diferentes apiarios, realizando mezclas de las mismas. La opinión de la cooperativa es

que existe una demanda insatisfecha ante la presencia de la adulteración de la miel con otros componentes, tales como syrop de maíz, glucosa, entre otros elementos incorporados.

Cuadro Núm. 10
Marcas de Mielles Encontradas, Envases Utilizados y precios en los supermercados visitados

Nombre de la Marca	Contenido Envase	Precios RD%
Miel Punta Rusia y Miel Pura de Abejas	16 onzas	60.00
	32	140.00
Miel del Campo Syrop	16 onzas	55.00
Miel Pura del Campo	16 onzas	70.00
	32 onzas	140.00
Miel de Abejas Cohen	0.5 galón	326.00
Miel de Abejas Grado A. 100% Natural	32 onzas	155.00

A continuación se presentan los resultados obtenidos de las entrevistas realizadas a los encargados de compra de alimentos de los tres Supermercados y un Minimarket. Se presentan los resultados a las distintas interrogantes en forma conjunta para cada uno de los establecimientos.

Cuadro Núm. 11
¿Qué cree Usted que motiva al consumidor para realizar la compra?

Motivación Consumidor a la Compra	Valoración Porcentual
Acompañamiento en las Comidas	30
Dietas	-
Ocasiones Especiales	10
Motivos de Salud	60
Otra Razón	-
Total	100

De acuerdo a las respuestas el 30% de los compradores la utiliza como acompañamiento en comidas (frutas, edulcorantes,) el 10% en ocasiones especiales y el 60% por motivo de salud.

Cuadro Núm. 12 ¿Cuál cree usted que son los atributos más valorados en la miel de abeja por los consumidores? Enumere en orden de preferencia los 5 atributos más importantes (siendo el 5 el de mayor preferencia y el 1 el de menor preferencia)

Atributos	Valor Ordinal
Densidad	4
Precio	1
Sabor	-
Olor	-
Color	2
Envase	5
Información Nutricional	-
Enfermedades es Recomendada	3
Promociones	-

El primer atributo fue el precio, seguido del color, por salud, densidad cuarto y el tipo de envase el quinto lugar.

Cuadro Núm. 13. Características **Consumidores Institucionales –Supermercados**

Supermercados	Multicentro Churchill La Sirena	Carrefour	Supermercado Bravo	Supermercado Gela
Preguntas				
Pasa la miel por intermediarios o es entregada directamente por el productor?,	Intermediarios	Intermediarios	Intermediarios	Intermediarios
Cuál es la regularidad en el tiempo de entrega del producto hasta sus bodegas?	Depende del inventario disponible	Depende del inventario disponible	Depende del inventario disponible	Depende del inventario
¿Cuál es el procedimiento de abastecimiento del producto?	Cajas embaladas de 24 unidades pequeñas (500 gr.) y 12 grandes (1 kg.),	Cajas embaladas de 24 unidades pequeñas (500 gr.) y 12 grandes (1 kg.)	Cajas embaladas de 24 unidades pequeñas (500 gr.) y 6 grandes (1 kg.),	Cajas embaladas de 12 unidades pequeñas (500 gr.) y 6 grandes (1 kg.)
¿Cuáles son las formas en que se efectúa el pago del producto?	La forma de pago actual es cada 60 días	La forma de pago actual es cada 60 días	La forma de pago actual es cada 60 días	La forma de pago actual es cada 60 días
¿Estaría dispuesto a permitir algún tipo de promoción y en cuáles condiciones?	No degustaciones Otras formas promocionales estarían de dispuestos a realizarlas	Si estarían dispuestos a realizar cualquier tipo promociones.	No degustaciones Otras formas promocionales estarían de dispuestos a realizarlas	Si estarían dispuestos a realizar cualquier tipo promoción.
¿Cuál es el volumen, (en Kg.) que actualmente compran?, ¿Por cuánto tiempo satisfacen su demanda?, ¿Estarían dispuestos a comprar mayor cantidad	La compra del producto, se estima entre 170 a 200 (Kg./mes). La satisfacción de la demanda va de acuerdo al nivel de rotación del producto	La compra actual corresponde a 110 (Kg./mes). El volumen de compra está asociado proporcionalmente al nivel de venta ..	La compra actual es de 125 (Kg./mes). La demanda se satisface por un periodo aproximado de 3 meses y no estarían dispuesto a comprar mayor cantidad,	baja rotación del producto. La compra actual 50kg/mes.
De qué volúmenes son los envases (en peso) con más rotación? Tipos de envases	El envase de mayor rotación es el de 500 gr., seguido por el de 1 kg.	Envase mayor rotación 1kg/mes	El envase mayor rotación es 500 gr. seguido por de 1 kg.	El envase de mayor rotación es el de 500 gr.,
De qué volúmenes son los envases (en peso) con más rotación? Tipos de envases	El envase de mayor aceptación de plástico y/o de boca ancha	Envases tradicionales plásticos	Envases tradicionales plásticos	Envases tradicionales plásticos

	para disponerlo con cuchara			
¿Cuál es la marca de miel que más se vende?, ¿Cree Usted que es de vital importancia la marca para que se realice la compra del producto?	No existe una marca de miel específica con más venta,	No es de importancia la marca para que se realice la compra del producto	No existe una marca de miel específica con más venta	no es de importancia la marca para que se realice la compra del producto
¿Existe una relación precio/marca, es decir, la marca más conocida es la más cara?	Si existe una relación precio/marca.	En este caso la relación más importante es precio/presentación	Si existe una relación precio/marca.	Si existe una relación precio/marca.
¿Las personas tienden a preferir miel en algún estado en particular, ya sea sólido, líquido, o no tiene importancia?	Prefieren mieles densas pero no solidas	Prefieren mieles densas pero no solidas	Prefieren mieles densas pero no solidas	Prefieren mieles densas pero no solidas
iv) ¿Existe algún tipo de color que los consumidores prefieran más, por ejemplo miel clara, oscura o intermedia, o no tiene relevancia el color?	Si ámbar caramelo transparente.	no tiene relevancia el color .	Si ámbar caramelo transparente.	Si ámbar caramelo transparente.

En este parte es importante destacar que hay una tendencia a la estandarización para acceder al mercado nacional en la plataforma de supermercados y construir con base en esto.

3.8 Cadena de Comercialización

En la cadena de comercialización se identificaron cuatro eslabones fundamentales los cuales se enuncian a continuación:

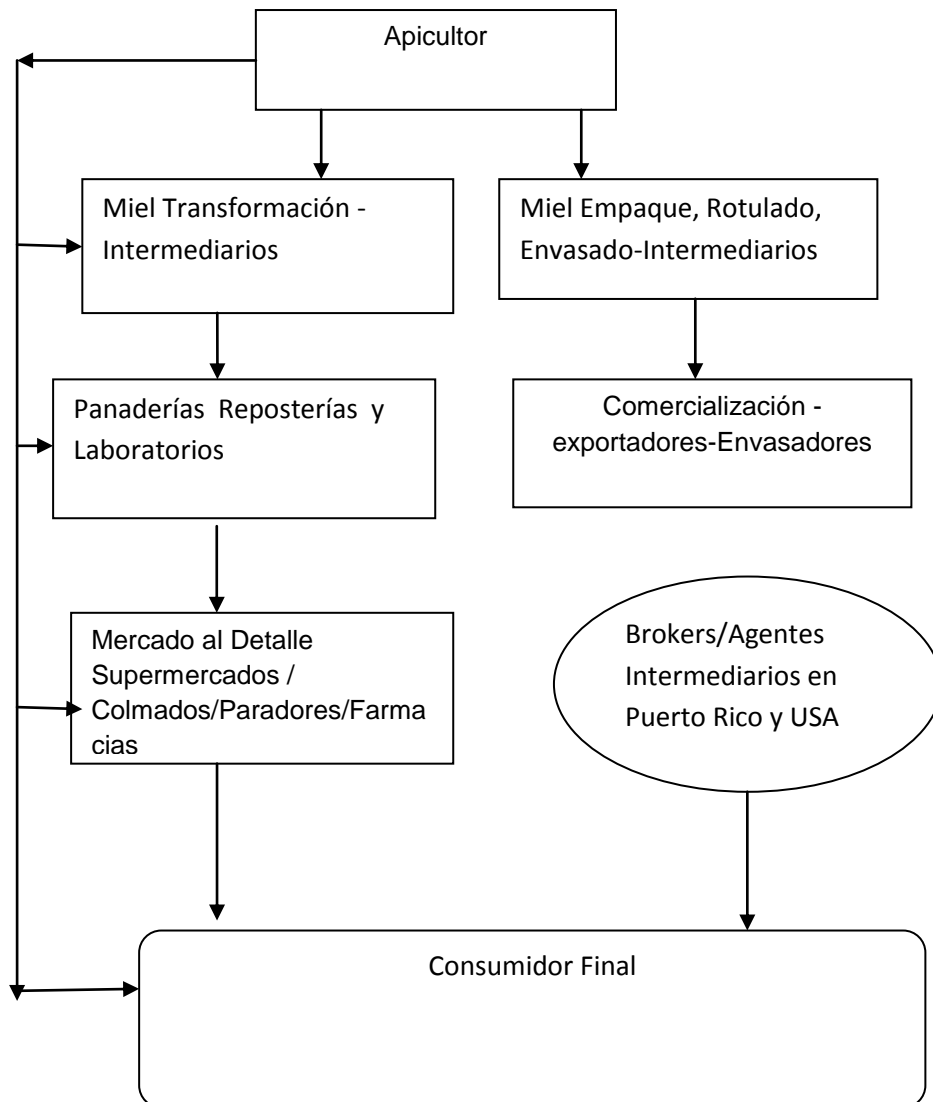
Apicultor

Intermediario-Exportador

Distribuidor Institucional (supermercados-laboratorios-reposterías)

Consumidor final.

Mapa de Distribución de la Miel en la República Dominicana.



El proceso de comercialización de la miel de abejas en la República Dominicana es el siguiente: i) El apicultor generalmente vende su producción a los intermediarios, aunque identificamos algunos apicultores que también son intermediarios y detallistas, tanto para el consumo directo y también venden a otras categorías de consumidores, como las panaderías de la zona, reposterías y laboratorios. ii) Los intermediarios compran a los apicultores (95%), los cuales pueden ser también exportadores o venderles a los exportadores (82%), y a otros consumidores. iii) Las panaderías, reposterías y laboratorios reciben mieles tanto de los intermediarios como de los apicultores, las cuales utilizan para elaborar productos que serán ofertados a los consumidores. iv) Fundamentalmente, los intermediarios venden mieles a los consumidores finales, aunque se identificaron productores que venden mieles al detalle.

IV. LA PRODUCCIÓN DE MIEL DE ABEJAS ZONA DE ESTUDIO

Los factores que inciden en la producción de miel son los siguientes: la cobertura vegetal, la floración, el número de colmenas por colmenar, la humedad, el manejo adecuado del apiario y los equipos necesarios para la cosecha de la miel. En el presente estudio se analiza la incidencia de cada uno de estos factores en las tres provincias del noroeste de la República Dominicana.

4.1 Análisis de la oferta

Según el Registro de Productores Agropecuarios realizado por la Secretaría de Estado de Agricultura (SEA) en 1998, existen en el país unos 3,454 apicultores con un total de 74,654 colmenas, de las cuales aproximadamente el 40% son rústicas. De acuerdo a estimaciones de la Dirección de Ganadería DGG, en la actualidad hay aproximadamente unas 100,000 colmenas con igual proporción de rústicas, con un número semejante de apicultores, en su mayoría agrupados en 38 asociaciones distribuidas en todo el país.

La escasa información recopilada por los organismos públicos y privados que trabajan con este tema, constituye una de las profundas deficiencias de la actividad apícola en la República Dominicana. Las informaciones disponibles están constituidas por estimaciones y de acuerdo las opiniones de los apicultores, se registra tendencia a subestimar la producción declarada. Tomando estos factores en consideración, en el Cuadro No. 14 se muestra la producción de miel de abejas para el periodo 2004-2009, presentando una tendencia negativa promedio de 12.0% y se registró una variación negativa entre el 2004 al 2009 de 825 toneladas.

Cuadro Núm. 14
Producción Estimada de Miel de Abejas. 2004-2009

PRODUCCIÓN ESTIMADA DE MIEL (2004-2009)				T.C
Año	Tanques	Kilogramos	Toneladas	
2004	4,500	1,350,000	1,485	
2005	4,000	1,200,000	1,320	(11.0)
2006	3,500	1,050,000	1,155	(12.5)
2007	3,250	975,000	1,072	(7.2)
2008	3,000	900,000	990	(7.6)
2009	2,000	600,000	660	(33.0)

Fuente: División Apícola, Dirección General de Ganadería.

La producción nacional de miel ha disminuido, debido fundamentalmente por el cambio climático y la deforestación en zonas apícolas; por el desarrollo de actividades agropecuarias de tecnologías intensivas en zonas con vocación de bosque, por desconocimiento en el manejo productivo y sanitario del apiario (alta incidencia de la

enfermedad en las abejas denominada la Varroasis) y baja inversión en equipos necesarios para producción en la colmena, en la extracción y acopio de la miel. Todos estos factores han incidido en la disminución de la productividad en los últimos años.

4.2 Oferta de la Región Noroeste

Tomando como referencia el Registro Nacional de Productores del 1998, en la región noroeste existían 22,293 colmenas que representaban el 30 % del total nacional registrado en esa fecha. De acuerdo a estimaciones del Presidente de la Red Apícola Nacional, los dirigentes de la Cooperativa y otras personas versadas, la región noroeste aporta alrededor del 60% de la producción nacional de miel de abejas. En relación a la importancia de la cooperativa, su aporte en la producción de miel, es aproximadamente de 880 tanques que representan el 40% de la producción nacional.

Se realizó una encuesta donde se obtuvo un panorama de la estacionalidad de la producción, además de aspectos como: número de colmenas, número de colmenas productivas, producción y perspectivas productivas para este año. De acuerdo a la encuesta realizada a 30 apicultores que constituyen el 30% de la población total de 98 apicultores que pertenecen a la cooperativa, la sumatoria de la producción reportada fue de 218 tanques y un total de 4,892 colmenas, para una productividad de 22 colmenas por tanque. Si estos resultados son extrapolados a toda la población, el resultado es de 886 tanques. Es preciso destacar que en el distrito de Monte Cristi hay un productor con 1700 colmenas.

Cuadro Núm. 15 Estimación de la Producción de Miel de Abejas Región Noroeste

Zona Producción	Producción Actual de Tanques	Participación Porcentual
Monte Cristi	460	52.2
Santiago Rodríguez	120	13.6
Villa Vásquez	200	22.7
Dajabon	100	11.4
Total	880	100.0

Fuente: Estimación realizada con directivos de los núcleos de apicultores y datos generados por la encuesta.

4.3 Estacionalidad de la producción zona noroeste

La floración es una variable determinante que pocas veces los apicultores pueden elegir y controlar. Son mejores las floraciones largas y escalonadas desde principio de la primavera hasta finales del otoño. Una floración corta y explosiva, si las colonias no están suficientemente fuertes o si el clima viene lluvioso durante la floración, se pasa y el productor se queda sin cosecha. De acuerdo a los apicultores, las floraciones en la zona se concentran en los meses mitad de enero hasta mayo.

En la provincia de Dajabon el clima es más húmedo. La cosecha empieza temprano en los meses de noviembre a mayo. Las flores predominantes, primeramente son Bejuco de Indio y Campeche. En segundo lugar las flores de Gina, Guarana, Piñón Cubano. En la zona de Monte Cristi y Villa Vásquez, el clima es más seco. El periodo de cosecha comienza en enero-mayo y predominan las siguientes flores Manglar y Cambrón, cuya miel es de color ámbar clara y cristaliza fácilmente. Se sigue el Bejuco de Indio ámbar clara, Campanita y Santa María, la cual da una miel muy clara, casi sin color. Las flores del Cactus y las de Guatapanal dan una miel oscura.

Cuadro Núm. 16 Calendario de la Producción de miel de abejas Región Noroeste

Calendario de Cosecha de Miel de Abejas Zona Monte Cristi

Meses de Cosecha											
Ene	Feb	Mar	Abr	May	jun	Jul	agost	Sep	Oct	nov	Dic

Calendario de Cosecha de Miel de Abejas Zona Villa Vásquez

Meses de Cosecha											
Ene	Feb	Mar	Abr	May	jun	Jul	agost	Sep	Oct	nov	Dic

Calendario de Cosecha de Miel de Abejas Zona Dajabon

Meses de Cosecha											
Ene	Feb	Mar	Abr	May	jun	Jul	Agost	Sep	Oct	nov	Dic

Calendario de Cosecha de Miel de Abejas Santiago Rodríguez

Meses de Cosecha											
Ene	Feb	Mar	abr	May	jun	Jul	agost	Sep	oct	nov	Dic

Fuente: Encuesta realizada por el equipo técnico de CEFINOSA, 2010.

Los meses sombreados corresponden a la mayor intensidad de las floraciones y mayor cantidad de producción de miel. Durante el resto del año se producen floraciones pero son consideradas para el mantenimiento de las abejas. Cuando en la zona de **percoreo** no hay plantas con floración para el mantenimiento, el apicultor alimenta a las abejas con azúcar diluida en agua.

Estos periodos de cosecha pueden variar de un año a otro, más productivos o menos productivos. También, pueden ser más cortos o más largos, realizándose tres y cuatro cosechas y a veces solamente una durante el año. Todo dependerá del clima registrado. Si las floraciones son intensas, pero rápidas, las abejas no podrán aprovechar y realizar mejor el percoreo. En conclusión, la apicultura se caracteriza por ser una actividad altamente sensitiva al medio ambiente: clima, vegetación y aéreas circundantes.

4.4 El número de colmenas por colmenar

El número de colmenas por colmenar está en relación directa a la floración del entorno pero, en general, se considera que en la región de estudio que tiene flora natural abundante, es aconsejable no sobrepasar el número de 50 colmenas por colmenar. El ámbito de los apicultores encuestados abarco 4892 colmenas, de las cuales el 80% eran cajas dobles y el 20% cajas triples.

De acuerdo a las entrevistas realizadas a los directivos de la cooperativa Salvador Ferrer, los apicultores de la zona se podrían clasificar de acuerdo al número de colmenas que tengan en producción y el porcentaje de la miel cosechada vendida, en las siguientes categorías:

- A) **Productor familiar**, aquel cuya producción total es para autoconsumo y tiene menos de 20 colmenas.
- B) **Productor muy pequeño**, aquel que vende más del 60% de su producción y tiene menos de 50 colmenas.
- C) **Productor pequeño**, aquel que vende más del 80% y tiene entre 51-y 100 colmenas.
- D) **Productor Mediano**, aquel que vende más del 85% de su producción y tiene entre 101-200 colmenas.
- E) **Productor grande y muy grande** que vende más del 95% de su producción.

En conclusión, la amplitud del número de colmenas por apiario es muy significativa, repercutiendo en la producción y la comercialización de la miel. Los productores grandes marcan el precio de ventas y las condiciones de comercialización.

Cuadro Núm. 17
Categorización de productores por cantidad de colmenas

Categoría	Numero de Colmenas	Número de Productores	Porcentaje
Productor Auto Consumo	0-20 colmenas	2	6.6
Productor muy Pequeño	Menos de 50 colmenas	7	23.3
Productor Pequeño	51-100 colmenas	10	33.3
Productor Mediano	101-200 colmenas	3	10.0
Productores Grande	201-300	3	10.0
Productor Muy Grande	300 colmenas adelante	5	16.6
Total		30	100.0

Fuente: Encuesta realizada por el equipo técnico de CEFINOSA, 2010.



Es importante destacar, que todos los apicultores pertenecientes a la cooperativa producen miel en cajas construidas de acuerdo a los requerimientos, las cuales fueron facilitadas dentro del programa de apoyo recibido por varias instituciones internacionales. Los apicultores aportaban el 50% del valor de las mismas. Pero por efectos del medio ambiente, estas cajas se han deteriorado. La sustitución por una madera más resistente es recomendable. Este proceso de sustituir el barril o cajas rusticas por cajas dobles o triples, eficientizó la producción de miel de abejas en las tres provincias bajo estudio.

4.5 Características de los principales apicultores

De acuerdo a datos suministrados por la directiva de la asociación, registrados en las asociaciones hay aproximadamente 175 productores, de los cuales 98 son socios de la cooperativa. De acuerdo al Censo realizado por la Dirección de Ganadería en 2005, en la región se identificaron 420 apicultores, resultando que unos 225 apicultores no participan en las asociaciones ni en la cooperativa. Estos resultados reflejan falta de unidad y fuerte dispersión entre los apicultores. La explicación del fenómeno expresada por los directivos fue la siguiente: los productores solamente se acercan a las asociaciones cuando se informan de alguna donación y/o proyectos que les generen algún beneficio.

De acuerdo a la encuesta realizada en la zona noroeste la edad promedio de los apicultores es de 54.2 años, concentrándose la muestra en un 70% en apicultores mayores de 50 años. Ver cuadro Anexo. En relación al número de años relacionados con la actividad apícola se obtuvo una media de 23 años. Para el nivel de educación formal medido por el número de años cursados, los apicultores sin educación fue de 8%, con educación primaria 44%, secundaria o media 28%, Técnico Agrícola 8% y graduados universitarios 12%.

Cuadro Núm. 18
Edad de los Apicultores Encuestados

Distribución Edad	Frecuencia Absoluta	%
menores de 50	8	26.67
50-60	12	40.00
61-70	7	23.33
mayor 70	3	10.00
Total	30	100.00

Fuente: Encuesta realizada por el equipo técnico de CEFINOSA, 2010.

El perfil de la actividad apícola en la República Dominicana es de tipo marginal, no se considera una actividad empresarial para invertir esfuerzos ó recursos con el objetivo de obtener rentabilidad y retorno de la inversión. De acuerdo a la pregunta para identificar a la apicultura como fuente generadora de ingresos, los resultados son presentados en el cuadro Núm. 19. Los apicultores identificaron como primera actividad generadora de ingresos a la agricultura el 24%, ganadería 4%, empleado privado 28%, empresario 12% y la apicultura el 28%. Como segunda actividad generadora de ingresos la apicultura obtuvo el 61%.

Cuadro No. 19
Identificación Actividades Generadoras de Ingresos

Actividad	Primera Actividad		Segunda Actividad	
	Frecuencia Absoluta	%	Frecuencia Absoluta	%
Agricultor	6	24.0	2	11.1
Ganadero	1	4.0	3	16.7
Empleado Privado	7	28.0	2	11.1
Empleado Publico	1	4.0		
Apicultor	7	28.0	11	61.1
Empresario	3	12.0		
Total	25	100.00	18	100.00

Fuente: Encuesta realizada por el equipo técnico de CEFINOSA, 2010.

4.6 Cobertura vegetal.

La cobertura vegetal debe ser continua alrededor de las colmenas, para evitar grandes masas de agua o autopistas que reducirían el área de pecoreo. También es recomendable que la floración no dependa de cultivos agrícolas intensivos. La teoría es que una abeja tiene un radio de pecoreo de 3 km, e incluso más, pero prefiere no alejarse más de uno de su colonia. A mayor distancia recorrida mayor será el gasto de energía y menor la producción de la colmena. Si consideramos un radio de pecoreo de un kilómetro, las abejas dispondrán de 300 hectáreas de pasto. Este círculo alrededor del apiario va a determinar la cosecha de miel. En el caso de las provincias incluidas en este estudio, la continua deforestación ha impactado negativamente la cosecha de miel. Sobre todo en la provincia de Santiago Rodríguez, en la cual, la intensidad de la actividad ganadera ha conllevado la tala de árboles con flores de vocación melíferas.

Cuadro Núm. 20
Principales Problemas Identificados por los Apicultores

Principales Problemas	Numero Respuestas	Ordenación
Deforestación	21	Primer Lugar
Sequia	13	Segundo Lugar
Falta de Recursos Financieros	12	Tercer Lugar
Falta de Equipos	5	Cuarto Lugar
Falta Entrenamiento	5	Quinto Lugar

Fuente: Encuesta realizada por el equipo técnico de CEFINOSA, 2010.

Condiciones de la producción: Una caja de abejas puede producir como máximo 4.5 galones, y la producción normal es de 2.5 galones, en dicha producción incide la cantidad de láminas que tiene cada una. Las láminas son fabricadas de cera. La variabilidad de la producción puede ser: por la floración, flujo de néctar, condición de los equipos, y momento de floración. Anteriormente se llenaba una caja en 18 días. Ahora se toma un mes y hasta más. Puede cosecharse de 2 a 3 veces en el periodo de febrero a mayo. No se estimó la productividad promedio de la Cooperativa, porque no sería representativo. Existe significativa variación entre sus miembros.

4.7 La humedad

Es muy perjudicial para las abejas, ya que favorece la aparición de enfermedades como la micosis; y aislar perfectamente las colmenas del suelo. De acuerdo a las declaraciones de los apicultores la zona de Dajabon, este lugar presenta mayor humedad, lo que repercute en menor cantidad de miel recolectada. Por otro lado, la sequía también incide

negativamente en las abejas y en la cantidad de miel recolectada. Si no hay flores las abejas deben ser alimentadas por el apicultor. En caso contrario podrían mudarse a otras áreas con mejores condiciones.

4.8 La Extracción y Envasado de la miel

La **extracción** es uno de los factores más importantes de la cadena productiva, debido a que si es realizada de manera adecuada, cumpliendo con las normas de higiene y calidad y bajo las normas de buenas prácticas apícolas, constituye un factor de mucho valor en la comercialización. Los elementos constitutivos mínimos son una sala techada y cerrada, una centrifuga de extracción y recipientes para descartar y envasar la miel obtenida.



En la región noroeste, de acuerdo a la encuesta aplicada, el 80% de los apicultores utilizan centrifugas de 60% y/o, también, observamos casos de diseños adaptados construidos localmente y el 50% realiza la extracción en una enramada, en la parte posterior a la vivienda del apicultor, que normalmente no tiene los requerimientos esperados de inocuidad y calidad. En el proceso de extracción intervienen otros apicultores que colaboran entre sí sobre todo para el traslado de la colmena. De esta manera disminuye el gasto de mano de obra.

Cuadro Núm. 21
Proceso de Extracción

Proceso Extracción	No %	Si %
Tiene Usted Sala de Extracción	50	50
Realiza la extracción mecánica	20	80
Tamiza la Miel	80	20
Tiene Bateas de recolección	40	60
Tiene Cubetas de envases	40	60
Tiene Tanques de Envase	20	80

Fuente: Encuesta realizada por el equipo técnico de CEFINOSA, 2010.

Transporte	Apicultor	Intermediario
¿Quién realiza el transporte apiario-Punto de venta?	100	
¿Quién realiza el transporte Punto de Venta?		100

La medida de establecimiento de una red de salas de extracción y de centros de acopio en los puntos de mayor concentración de producción de miel, repercutirá en mejorar la calidad, higiene y en la organización de la distribución, para aumentar sus posibilidades de acceder a mercados que exigen este tipo de establecimientos locales. En Dajabon se ha construido un centro de acopio para la extracción de miel, pero todavía no está funcionando.



4.8.1 La Planta Procesadora de Villa Sinda

La cooperativa con el apoyo del PMR2 construyó en Villa Sinda una planta por una inversión de RD\$ 4.8 millones con el objetivo de realizar el proceso de la extracción, filtrado, pasteurizado, acopio y comercialización de la miel de los miembros. Las capacidades de las maquinarias para el procesamiento son las siguientes 15 tanques semanales proceso de pasteurización y 50 tanques semanales proceso de filtrado. La capacidad actual de almacenamiento es de 15 tanques procesados. El uso de la energía será de fuente pública y hay agua potable accesible.



No obstante, se observaron ciertas limitaciones en relación con esta planta, las cuales se enuncian a continuación:

La ubicación, la accesibilidad será muy difícil para los apicultores provenientes de Dajabon, Santiago y Monte Cristi. El costo del transporte, la contaminación por mal manejo y el deterioro posible de las cajas hasta la planta de Villa Sinda, inciden de manera negativa en esta operación.



La infraestructura presenta limitaciones, tales como el piso de la planta, que no está construido para alto tránsito de carretillas, limpieza y personas. La construcción de baños dentro del área de procesamiento y envase del producto. El espacio circundante a la infraestructura no está pavimentado o con piso de cemento, sino de tierra denominada tipo caliche, que con las corrientes de vientos de la zona, se levantan partículas que contaminan la producción durante el procesamiento.

El espacio de acopio, destinado para almacenar la miel ya procesada para los cuatros distritos es muy pequeño en un tiempo corto de producción. En el mediano plazo, es necesario construir una edificación complementaria de almacén, baños y cuarto del guardián.

Las maquinarias no están interconectadas, con partes que todavía no han sido adquiridas por la cooperativa.

Capital de Trabajo El inicio de las operaciones requiere capital de trabajo, establecido en RD\$2 millones, que la directiva de la cooperativa solicitó en préstamo al Banco Agrícola, el cual fue denegado. Estos recursos serían utilizados para adquirir los equipos menores para el procesamiento, tales como son los siguientes: balanza, carretillas, mesas, cubetas, envases, caja, etiquetas, transporte de la producción y la logística para la comercialización.

V. Mercados Metas

Los resultados de un taller celebrado con los directivos de la cooperativa, se establecieron dos etapas de comercialización. La primera etapa se enfocara a consolidar la producción y organizar la comercialización hacia el mercado de los intermediarios actuales y el mercado al detalle y la segunda etapa, exportar la miel de abejas, llenando los requisitos exigidos del mercado de los Estados Unidos.

La Estrategia para acceder al mercado meta de los intermediarios proponemos un conjunto de acciones que incidan en las cuatro aéreas fundamentales del marketing: producto, precio, plaza y promoción.

A. Mercado Meta Primera Etapa: Consolidar la Producción y Organizar la Comercialización hacia los Intermediarios Actuales. Requerimientos

1. Producto Objetivo: Incrementar los volúmenes de ventas de la cooperativa en 15 por ciento anual durante el periodo 2010-2015.

5.1 Objetivos de Mercadeo: Plaza y Producto

Para esta primera etapa, se considera que las ventas totales estarán distribuidas en dos segmentos de consumo, de la manera siguiente: el 90 por ciento será realizada a los intermediarios actuales y el 10 por ciento restante será vendida al detalle, al mercado local.

5.2 Estimación de las Ventas

La estimación del valor de las ventas para el mercado de los intermediarios se realizó en base a los siguientes supuestos: i) Estabilidad de los costos de producción y de los precios de ventas y ii) La oferta disponible crece a la misma tasa que la demanda. Este supuesto está sustentado en la manera cómo opera el mercado actual de la miel de abejas. Como se ha expresado anteriormente, toda la miel generada en la zona es vendida a los intermediarios con grandes diferenciales de precios.

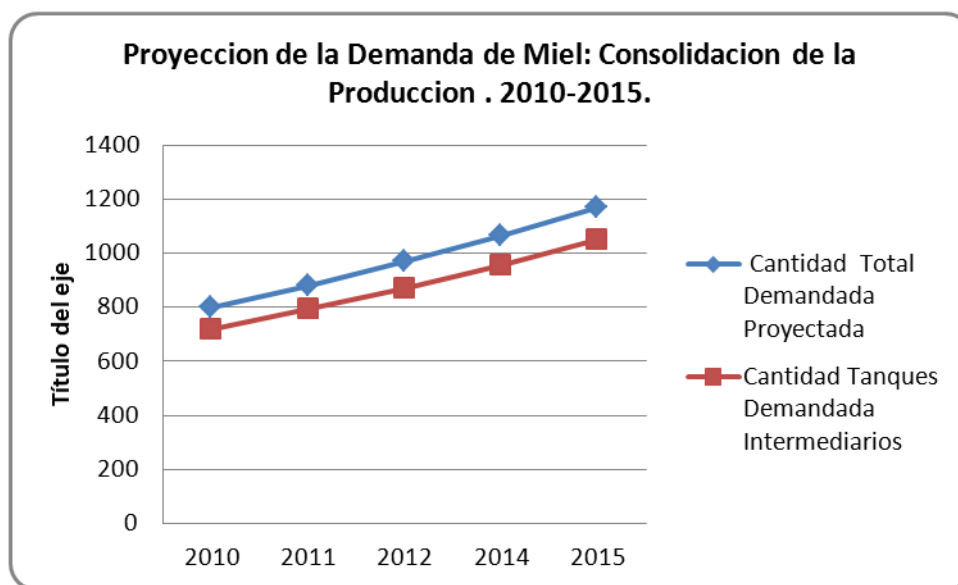
Es importante destacar, que los principales intermediarios son también exportadores y estos son los que se están beneficiando de la ventaja comparativa de los precios internacionales. Si los apicultores logran acopiar su producción y venderla a los intermediarios ofertado un volumen significativo, tienen poder de negociación y pueden lograr mejores precios internos, pero la principal limitación de la producción de miel en la República Dominicana es su dispersión y bajos volúmenes ofertados por apicultor. Es decir, hay problemas en la definición de una logística de acopio y de regularidad en el volumen ofertado.

Cuadro Núm. 22 Proyección de la Cantidad Demandada y Valor de las Ventas 2010-2015

Periodo	Cantidad Total Demanda Proyectada	Cantidad Tanques Demanda Intermediarios	Cantidad Tanques Demanda Detalle Mercado Local	Valor Proyectado de las Ventas Intermediarios Millones RD\$
2010	800	720	80	11.5
2011	880	792	88	12.7
2012	968	871	97	14.0
2014	1064	957	106	15.3
2015	1170	1053	117	16.8

Fuente: Estimaciones nuestras. Un tanque es igual a 300 kg.

Se procedió a multiplicar las cantidades proyectadas de las ventas para el segmento de los intermediarios por el precio promedio de RD\$ 16,000 por tanque de 55 galones o 300 kilogramos. La columna número cinco del cuadro Núm. 22 constituyen los ingresos a recibir por los apicultores por las ventas realizadas a los intermediarios



Los requerimientos que deben ser satisfechos para incrementar los volúmenes de ventas son los siguientes:

- a) Los apicultores consolidan su producción, porque continúan con el proceso de incrementar nuevas colmenas y realizan inversiones en la adquisición de los equipos de extracción para generar mayor cantidad y calidad de producción.
- b) El inicio de las operaciones de la planta de procesamiento en Villa Sinda, que funcionara en una primera etapa solamente como centro de acopio y comercialización. La cooperativa definirá precios y la logística de transporte hasta la planta.

- c) Los grandes apicultores que son socios actualmente y aquellos que no están afiliados, se incorporan a la organización y facilitarán su producción a la cooperativa para el procesamiento y comercialización.
- d) Todos los apicultores facilitan un tanque de miel para el inicio de las operaciones de la planta, el cual será reconocido como aporte a la cooperativa, de cuya venta genera capital de trabajo, creando un flujo de recursos necesarios para financiar las operaciones.
- e) Los apicultores han satisfecho la necesidad de Asistencia Técnica para poder adoptar las medidas que demandan los mercados metas. De acuerdo a los apicultores, esta Asistencia Técnica es requerida en las siguientes aéreas: Buenas Prácticas de Manejo del apiario, Manejo de productos comestibles (envase, empaque, almacenamiento y transporte, entre otros).
- f) Fortalecimiento de la capacidad gerencial/institucional con el acompañamiento de especialistas en áreas técnicas y mercadeo.

5.3 Estrategia de Precios: Formación de Precios Mercado Meta

En el cuadro núm. 23 se presentan los costos de producción de un tanque de miel por zonas de producción y promedio general de RD\$ 11,820.00 para la región noroeste durante el año 2009. ¹ Se observa que las zonas de Monte Cristi y Santiago Rodríguez están por encima del promedio. Mientras que en Villa Vásquez los costos son casi similares al costo promedio, y, la zona de Dajabón los costos de producción están muy por debajo del promedio.

Cuadro Núm. 23
Costos de Producción de un Tanque de 300 kilogramos.
Año 2009

Zona Producción	Costos de Producción Tanque RD\$	Variaciones del Costo Promedio RD\$
Monte Cristi	13,043.00	1,222.00
Santiago Rodríguez	15,440.00	3,619.25
Villa Vásquez	11,500.00	-320.75
Dajabon	7,300.00	-4420.75
Costo Promedio Región Noroeste	11,820.00	

Fuente: Pamela Shreider, Cooperante del Cuerpo de Paz, Estados Unidos. 2009

¹ La estimación de los costos de producción por zona fue realizado por la cooperante del Cuerpo de Paz de los Estados Unidos, Pamela Sherier para la Cooperativa Salvador Ferrer. 2009

Resultado del taller celebrado con líderes apicultores, la logística planificada es que la miel generada en cada zona será transportada hasta la planta de Villa Sinda, la cual no será procesada, pero sí acopiada, para posterior venta a los intermediarios. La estrategia de fijación de precio recomendada y aceptada por los apicultores estará fundamentada en los costos de producción, más un margen de un 21% de ganancia o rentabilidad. Este precio es el mínimo considerado para comercializar la miel, el cual variara según la disponibilidad o estacionalidad de la producción. La estructura de precios se presenta en el cuadro Núm. 24. El costo de transporte y manejo por tanque fue de RD\$ 977.00. Los costos promedio de producción de un tanque de miel son de RD\$ 11,820 y la utilidad promedio esperada de RD\$ 3,400, cuya sumatoria nos resulta en RD\$ 15,000.00 como el precio mínimo del mercado.

Cuadro Núm. 24
Formación de Precios Para el Mercado Meta de los Intermediarios

Costos de transporte	780.00
Costos de Producción de un Tanque de Miel	11,820.00
Precio en Planta	12,600.00
Utilidad Promedio	2,400.00
Precio Mínimo de Mercado año 2010	15,000.0

Fuente: Estimación realizada con los apicultores

RD\$ 15,000 tanque apicultor-intermediario

RD\$ 21,300 tanque intermediario-exportador

5.4 Identificación de Intermediarios Habituales: Compradores

A continuación presentamos la lista de intermediarios que son compradores habituales en la región noroeste. De acuerdo a la encuesta, el Sr José Pérez es el principal comprador de la región del Cibao, registrando un 42.8 % del número de veces de compras registradas, seguida del Sr. Miguel Duarte con un 17.14% y el Sr. Antonio Castro con un 17.14%. La relación comercial de los apicultores con estos intermediarios habituales, no es confiable y los apicultores se sienten tímidos con relación al precio que los intermediarios proponen y al mismo tiempo dependientes, porque no tienen otros compradores a quienes vender la miel generada. (Ver Anexo Numero 1, en el cual se presenta un listado de compradores de miel de abejas de todo el territorio nacional) Consideramos que la estrategia a corto plazo es consolidar la producción y la logística de transporte y acopio. Crecer y fortalecerse hacia lo interno para poder ofertar una producción segura, confiable y de calidad. Esto va primero que la estrategia de penetración al mercado externo.

Cuadro Núm. 25
Principales Intermediarios Habituales de Miel de Abejas,
Región Noroeste

Intermediarios	Frecuencia	Frecuencia Relativa
José Pérez	15	42.86
Miguel Duarte	6	17.14
Antonio Castro	6	17.14
Fedo Sadhala	2	5.71
José Paiewonsky	2	5.71
Alimentos Naturales	1	2.86
José Pena	1	2.86
Elpidio Lois	1	2.86
Julio Cesar González	1	2.86
Total	35	100
Encuesta realizada		

Estrategia de Promoción: El objetivo de los apicultores es que se incremente el consumo de la miel de abejas en la República Dominicana. Para llegar al mismo, es necesario dar a conocer los atributos de salud o medicinales que la misma posee, mediante las siguientes actividades promocionales:

1. Organización de una feria del noroeste de la miel de abeja, en la cual se establezca la importancia de promover la apicultura para la conservación del medio ambiente. Desarrollo por parte de especialistas o chefs de variedades de platos culinarios utilizando la miel de abeja como elemento saborizante y de color.
2. Asistir a ferias internacionales en los mercados metas de Estados Unidos, Puerto Rico y Europa, para promover las cualidades de miel de abejas procedentes de la República Dominicana y conocer los requisitos de importación de esos mercados.
3. Utilizar el medio del Internet (redes sociales) para promover y dar conocer los atributos, las disponibilidades y los contactos para adquirir el producto.
4. Participación de la cooperativa en ferias nacionales y regionales. Vender e informar sobre el consumo de la miel.
5. Utilizar el medio del Internet (redes sociales) para promover y dar conocer los atributos, las disponibilidades y los contactos para adquirir el producto.
6. Participación de la cooperativa en ferias nacionales y regionales. Vender e informar sobre el consumo de la miel.

5.5 Requerimientos para Acceder al Mercado de Consumo Directo o al Detalle

La directiva de la Cooperativa Salvador Ferrer estableció que la producción destinada al mercado minorista o al detalle se le realizara el proceso completo: filtrado, pasteurizado y envasado. Este mercado estará compuesto por los supermercados, paradores de la región, ventas en farmacias, restaurantes y cualquier establecimiento comercial adecuado para su venta.

Los requerimientos que deben satisfacer son los siguientes:

- a) Seleccionar una marca, representada por una etiqueta y un logo de la fábrica. En la etiqueta deberá incluir informaciones sobre procedencia, características de las mieles y elementos nutricionales.
- b) Seleccionar los envases y tamaños en los cuales se distribuirá la miel. Identificar la empresa y costos de producción de dichos envases.
- c) Establecer los precios de comercialización de la miel en los establecimientos identificados.
- d) Obtener los códigos de barras para vender a los supermercados, farmacias y otros establecimientos comerciales.
- e) Obtener un registro sanitario del organismo correspondiente, en el cual se establece la inocuidad del producto, lo que permitirá acceder a farmacias, laboratorios y supermercados.
- f) La cooperativa ha obtenido el Numero de RNC-430087679.
- g) Establecer el sistema de venta para mercadear a minoristas la miel : crédito, consignación, otros
- h) identificar el sistema de transporte para acopio de la miel y la distribución de la miel envasada para el detalle.
- i) Desarrollar una estrategia para penetrar el mercado haitiano

B. Segunda Etapa: Mercado de Exportación: Construir la trazabilidad de la miel de abejas procedente de la República Dominicana.

1. La Demanda de exportación: Está compuesta en primera instancia por del mercado de miel de Puerto Rico, el cual es alrededor de 220 mil galones, de la cual se producen internamente cinco mil galones de miel, mientras se importan 213 mil. La demanda de miel es satisfecha con mieles procedentes de Estados Unidos, República Dominicana y Brasil. El mercado de miel representa alrededor de ocho millones de dólares en la isla, de los cuáles los productores del país tienen el tres por ciento, según Reinaldo Caraballo, administrador de Apiarios de Borinquén. (El periódico Agrotemas de Puerto Rico, publicación de AgroCom).

El Grupo Macapi (Manuel Castillo Pimentel) de la República Dominicana está utilizando las abejas para polinizar los aguacates y ha establecido un apiario con 100 cajas y el Eslabón de Apicultores Polinizadores del Estado de Michoacán, México están interesados más bien en servicios de Polinización en Aguacate en la zona sur de nuestro país fuera del ámbito de la Cooperativa. Con este objetivo ambos grupos están elaborando un proyecto de producción miel. La Cooperativa ha tenido solicitudes para el Medio Oriente y empresas norteamericanas contactadas a través de la Tercera Plataforma de Agro exportación dirigida al Mercado Étnico de New York el año pasado.

Cuadro Núm. 26
Oferta y Demanda Mundial

Estimación Oferta y Demanda de Miel Abejas	
Estimación de producción mundial/año:	1.1 (millones ton métricas)
Demanda mundial/año:	1.2 (millones ton métricas)
Déficit mundial:	100 mil ton métricas/año

Fuente: Unidad Apícola, Dirección General de Ganadería.

La producción mundial al año es de aproximadamente de 1.1 millones de toneladas métricas y la demanda mundial es de aproximadamente de 1.2 millones de toneladas métricas, resultando un déficit de 100 mil toneladas métricas. Las exportaciones de República Dominicana, apenas alcanza alrededor de 240 toneladas métricas, circunstancia que constituye una oportunidad de incrementar las exportaciones dominicanas de miel. Esto no implica que la oferta disponible guarde los requisitos exigidos por el mercado internacional.

Cuadro Núm. 27
Valor de las Importaciones de mieles de los Estados Unidos.

Importaciones de los Estados Unidos por principales países exportadores						
Millones de US\$						
Paises Exportadores	2003	2004	2005	2006	2007	Totales
Canadá	40.97	31.38	20.67	25.28	30.01	148.31
China	38.43	33.72	25.79	30.26	12.01	140.21
Argentina	11.47	7.48	32.36	48.44	37.87	137.62
Viet Nam	16.96	14.14	14.78	18.5	15.4	79.78
India	11.05	10.94	9.85	16.8	13.7	62.34
Brasil	17.99	7.85	5.65	18.46	21.5	71.45
México	20.03	7.2	2.45	4.7	5.6	39.98
Uruguay	14.93	7.28	5.97	2.55	3.37	34.1
Totales	171.83	119.99	117.52	164.99	139.46	

Fuente: TradeMap.

Nota: la información disponible es tan solo hasta el primer trimestre 2008

2. Problema para exportar: No trazabilidad del producto: Para la exportación de miel de abejas tanto para Estados Unidos como para la Unión Europea, es imprescindible tener un conjunto de informaciones que permitan construir la trazabilidad del producto miel. Es obligatorio tener informaciones sobre sus características organolépticas, paniolegicas y físico-químicas. Realizar esta pruebas conlleva una serie de procesos de identificación, cateos y auditorias que permitirán satisfacer todos los estándares exigidos por estos mercados. Es necesario, por tanto, tener catadores de mieles entrenados y que el Instituto de Biotecnología realice los análisis requeridos con fines de exportación. Por parte de los apicultores, deberán realizar registros del manejo y producción del apiario para identificar la procedencia de la miel.

5.6 Requisitos de Acceso al Mercado Estados Unidos

5.6.1 Aranceles de Importación.

Estados Unidos adopto el Sistema Armonizado de Códigos Arancelarios (Harmonized Tarrif Shcedule) coincidiendo la clasificación de partidas arancelarias con las de República Dominicana hasta los seis dígitos. Bajo el marco del Acuerdo del DR-CAFTA, la miel de abeja se encuentra bajo la categoría A y P, que significa acceso inmediato con la entrada en vigencia de este Tratado y la eliminación de impuestos de importación a los Estados Unidos de Norteamérica. No se encuentra bajo ningún sistema de cuotas, es decir que se puede exportar en cantidades ilimitadas. Esta preferencia libera al producto procedente de República Dominicana de pagar el arancel de 1,9 cents. Por kilo de miel, que es el arancel cobrado a los demás países que no están dentro del tratado.

Cuadro Núm. 28
Arancel de Importación de Miel Para los Estados Unidos de América.

Código Arancelario	Producto	Aranceles	
		General	Preferenciales
409	Miel Natural	1.9 cents./Kg.	A, P

(A) Eliminación inmediata SGP (0%) (P) Eliminación inmediata en DR-CAFTA (0%)

5.6.2 Barreras Técnicas y no Arancelarias

En general la miel debe cumplir con normas sanitarias de higiene, así como de etiquetado, embalaje, presentación y calidad que se contemplan en la norma del codex alimentarius: CODEX STIN 12-1981.

5.6.3 Requisitos de Exportación

Ley de Bioterrorismo: Las disposiciones de esta Ley y sus reglamentos que deberán ser cumplidas por quienes exporten alimentos a Estados Unidos son:

- a) Registro de establecimiento ante la FDA.
- b) Todo producto podrá entrar a Estados Unidos si la instalación en que dicho producto fue procesado, empacado o almacenado cuenta con el registro ante la FDA.
- c) Aviso previo de importación. Deberá notificarse a la FDA vía electrónica la llegada de cualquier producto alimenticio en un periodo comprendido entre 5 días y de 8 a 2 horas de la llegada programada del producto al puerto de embarque, dependiendo de la vía de arribo.

5.6.4 Requisitos de Calidad

La FDA realiza un proceso de muestreo de la miel importada, con el cual se logra establecer el tipo de calidad de cada miel que ingresa a su territorio, mediante un sistema de análisis de tres aspectos fundamentales y característicos: sabor y aroma; ausencia de defectos y claridad. Para acceder al mercado norteamericano es muy importante que los proveedores tengan Calidad, confiabilidad y seguridad en el despacho.

5.6.5 Requisitos para la Importación en Estados Unidos.

Reglas Sanitarias. El productor debe cumplir con todas las normas previstas y publicadas por el organismo Food and Drug Administration (FDA), en especial las correspondientes a las reglas generales de:

- a) Etiquetado, Nutrición y Educación (NL&E Act.)
- b) Empaque (FPL&Act.)
- c) Reglas Básicas de Producción (GMP)
- d) Calendario para exigir a sus proveedores de miel que cuenten con sistemas de aseguramiento de la calidad en sus empresas.
- e) Estados Unidos pedirá que se haga un plan de monitoreo de apiarios, a fin de controlar el uso de sustancias prohibidas en el control de enfermedades de las abejas.

Higiene Establecidos los requisitos en el Código Internacional de Practicas Recomendado – Principios Generales sobre Higiene de los Alimentos, (CAC/RCP 1-1969, Rev. 2-1985, Volumen 1 del Codex Alimentarius:

Etiquetado. La Food and Drug Administration (FDA) exige ciertas reglas genéricas:

- a) El nombre del producto, peso neto, nombre y dirección de la compañía exportadora.
- b) Número de lote de producción y/o exportación.
- c) El país de origen.
- d) Cantidades en el despacho.

Aditivos Alimentarios. No se permiten ningunos.

Regla de Origen. La miel natural debe ser producida enteramente en el país exportador.

Tipos de Empaques comerciales. A granel: Bulk metálico de 300 Kilos. Fraccionada: Envases de 2.5 Kg. o menos.

Restricciones de Cuarentena. No se presentan restricciones de cuarentena para los productos melíferos, sin embargo, las autoridades de los Estados Unidos supervisan aleatoriamente la calidad del producto, especialmente con relación a los factores como, niveles excesivos de hidroximetilfurfural (HMF) y humedad, uniformidad de color y niveles de residuos u otros aspectos similares.

Cuadro Núm. 29
Nivel de Tolerancia de Pesticidas.

Nivel de Tolerancia de Pesticidas	
Producto	Tolerancia (mg/kg)
Hidroximetilfurfural	80

Fuente: Codex Alimentarius.

Manejo del Producto

- a) Vía marítima en contenedor seco hasta país destino.
- b) Los tambores, cajas o recipientes utilizados para la exportación, podrán ser estibados o paletizados en tarimas de madera o plástico.
- c) Algunos países productores cargan sus tambores o bidones, en contenedores, maximizando de esta forma el espacio disponible del contenedor, pero incrementado los costos de cargue y descargue en puertos.
- d) Debe cuidarse de no exponer la miel a condiciones adversas de temperatura y humedad por largos periodo de tiempo, por lo que se recomienda su transporte en días frescos y secos. Así debe almacenarse a una temperatura de 15 a 28 grados Celsius y humedad relativa por debajo del 60%.

VI. CONCLUSIONES Y RECOMENDACIONES

6.1 Conclusiones:

- a) La miel de abejas de la línea fronteriza es poli floral, predominando las mieles color caramelo y alta densidad.
- b) La deforestación y la sequía fueron identificados como los principales factores climáticos que inciden de manera significativa en el volumen de producción.
- c) En la República Dominicana, el perfil de la apicultura es marginal porque no se considera una actividad empresarial para invertir recursos con el objetivo de obtener rentabilidad.
- d) Hay escasa información recopilada por los organismos públicos, privados y de los apicultores, constituyendo una de las profundas deficiencias para evaluar la factibilidad de la actividad apícola en la República Dominicana.
- e) Profunda dispersión de los apicultores en torno a la cooperativa y las asociaciones generando una grave debilidad institucional que repercute en sus ejecuciones.
- f) Los productores están afectados por limitaciones en el acceso a la tecnología, principalmente en el proceso de extracción y acopio de la miel generada.
- g) Las asociaciones y la cooperativa presentan limitaciones en áreas gerenciales y administrativas en la ejecución de las actividades propias de su ámbito.
- h) Inestabilidad de la oferta disponible para satisfacer el mercado nacional e internacional.
- i) Las relaciones comerciales entre el apicultor e intermediario son informales, sin registro alguno y sin acuerdos de compra-venta. Los precios son determinados por los intermediarios-ensasadores en función de la cantidad disponible o algún adelanto facilitado.
- j) La demanda de miel mundial y en la República Dominicana se ha incrementado por el intenso proceso de urbanización y mayor conciencia de las cualidades medicinales y alimenticias de este producto.

- k) No existe una estrategia de comercialización y de promoción enfocada hacia el mercado nacional tendente a dinamizar el consumo.
- l) El principal mercado internacional de miel de abejas de la República Dominicana se concentra en Puerto Rico. Mientras que hacia los Estados Unidos se ha contraído drásticamente, debido a la no trazabilidad del producto exigida por la Food Drugs Administration (FDA).
- m) Las importaciones de mieles de los Estados Unidos de América constituyen una gran oportunidad, por las ventajas comparativas y competitivas de la cercanía, presencia de un mercado étnico y la entrada libre de aranceles por el Tratado de Libre Comercio entre ambos países (DR-CAFTA).
- n) El segmento a focalizarse en una primera etapa es a los intermediarios y exportadores que son los que abastecen al segmento de consumo directo, como supermercados, paradores y otros establecimientos como para la exportación a granel.

6.2 Recomendaciones:

- a) Proyecto de Conservación del Bosque Apícola que incluya un Acuerdo Interinstitucional (Secretaría de Medio Ambiente, Secretaría de Estado de Agricultura y organismos privados) para limitar áreas de cortes cerca de los apiarios, educación de otros productores (ganaderos) de los beneficios de la presencia de árboles con flores melíferas, y que los apicultores ejecuten jornadas continuas de siembra en áreas críticas.
- b) Fortalecer institucionalmente la cooperativa y las asociaciones mediante la capacitación en áreas de gerencia, administración de manera que obtengan los recursos humanos entrenados para hacer frente a la comercialización con posibilidades de éxito.
- c) Proyecto de caracterización de la miel y seguimiento de todas las pruebas necesarias para obtener la trazabilidad del producto necesario, para la exportación con la participación de todas las instituciones envueltas.

- d) Proyecto de Buenas Prácticas Agrícolas para los apicultores, para el manejo tanto del apiario como en la extracción de miel, enfocado principalmente en las estructuras de calidad y logística en el manejo de las mieles producidas
- e) Es fundamental el aumento de la oferta disponible, mediante aumento de las colmenas y de la productividad en el apiario. Para este objetivo, es necesario que los apicultores incrementen la inversión en la apicultura.
- f) Programa de inversión conjunta apicultor-organismo internacional-sector público en la construcción de pequeñas salas de extracción y de acopio en los diferentes núcleos de apicultores, que permitan asegurar la calidad del producto final.
- g) Todos los equipos adquiridos para la planta (Villa Sinda), centro de acopio (Dajabon) y extractores para Santiago Rodríguez, deberán ser evaluados y re-ade cuados a las condiciones de la apicultura dominicana y las exigencias de calidad del mercado.
- h) Acompañamiento técnico y administrativo temporal con el objetivo de crear las condiciones necesarias para la logística de producción, comercialización y administración de los flujos de recursos. Es necesario la designación de un Director Ejecutivo a tiempo completo que realice todas las coordinaciones y ejecuciones de la puesta en marcha
- i) Proyecto para la promoción continúa sobre los beneficios del consumo de miel para el mercado nacional. Participación de los apicultores en programas de radio y televisión en temas culinarios, de salud y conservación del medio ambiente.

Participar en ferias y misiones comerciales en las que los productores tengan la oportunidad de exhibir su producto y de hacer contactos comerciales directos con clientes potenciales.

- j) Consolidar relaciones con CEI-RD y Pro-industria.
- k) Establecer todos los mecanismos de registro de producción de la cooperativa.

ANEXO NO 1

Criterios Específicos de Calidad Exigidos Mercado Internacional

La miel no deberá contener sustancias tóxicas que deriven de microorganismos o plantas en cantidades que puedan representar un peligro para la salud.

Para evitar posibles restricciones cuarentenarias, se recomienda que la producción se realice bajo los estándares mundiales, tomando como base las normas del CODEX Alimentarius, que debe servir de base para desarrollar una norma nacional para la producción de miel de abejas.

Los criterios de composición Según el *Codex Alimentarius* no son obligatorios y pueden ser voluntariamente adoptados por los distintos gobiernos. Sin embargo, en el borrador de la FDA de los EUA todos los países que comercialicen mieles de abejas deben cumplir con estos requisitos. Como estos factores de calidad son válidos en todo el mundo, no es posible que satisfagan los estándares de calidad de cada país. Algunos criterios que son válidos sólo en ciertos países, pueden ser especificados. También debe observarse que algunas asociaciones de apicultores fijan criterios de calidad con estándares más severos para quienes deseen utilizar la etiqueta de la asociación. Valores máximos de humedad entre 17.5 y 18.5%, un máximos de 15 mg/kg de hidroximetilfurfural y un mínimo de 10 unidades del número de invertasa son ejemplo de especificaciones más severas que las del *Codex* y la EU.

Además de los criterios de composición de la miel de abejas, diversos laboratorios especializados en análisis de miel de abejas utilizan otros criterios de calidad para determinar el origen botánico y geográfico de las mieles, especialmente para la caracterización mono floral. La IHC se ha planteado como trabajo futuro compilar y armonizar los métodos y los criterios usados para denominación de origen botánico mono floral. En la actualidad los criterios químicos de calidad para mieles mono florales son válidos en pocos países y no están oficialmente reconocidos por el sector de comercialización internacional de la miel.

Actividad de diastasa La actividad de la diastasa en miel de abejas es un factor de calidad que puede ser alterado durante el procesamiento y el almacenamiento de la miel; por ello se utiliza como indicador de sobrecalentamiento y de frescura.

Contenido de hidroximetilfurfural Este factor de calidad es un indicador de la frescura del sobrecalentamiento de la miel. Es considerado un factor muy determinante porque prácticamente no hay hidroximetilfurfural (HMF) en las mieles frescas; su formación ocurre durante el almacenamiento de la miel y aumenta según las condiciones de pH y temperatura de almacenamiento.

Conductividad eléctrica la conductividad eléctrica es una característica muy acertada para determinar el origen botánico de la miel de abejas; actualmente sustituye la determinación de cenizas en análisis de rutina.

Contenido específico de azúcar A raíz de la publicación de una extensa base de datos sobre los azúcares contenidos en la miel de abejas (7), se sugiere un estándar general para el contenido mínimo de 60 g fructosa + glucosa/100 g miel para todas las mieles fl

Actividad de la invertasa La actividad de la invertasa es particularmente sensible al sobrecalentamiento y almacenamiento prolongado; por ello, al igual que la actividad de la diastasa se utiliza como indicador de procesamiento y de frescura de la miel Este estándar se utiliza para conocer el estado de frescura de la miel de abejas en Alemania, Bélgica y España.

Contenido de prolina: La prolina contenida en la miel es un criterio de calidad referido a su maduración y en algunos casos permite detectar adulteraciones (14). Las mieles genuinas deben contener un mínimo de 180 mg prolina/kg miel; sin embargo, es necesario considerar que existen grandes variaciones según el tipo de miel (15).

Rotación específica El valor global para la rotación específica de la miel de abejas es el resultado de los valores de los diferentes azúcares que la componen *contenido de sólidos insolubles en agua, Contenido de minerales (cenizas) y Acidez*

ANEXO NO 2

INSTITUCIONES INVOLUCRADAS EN LA APICULTURA

- 1.- Secretaria de Estado de Agricultura-Dirección General de Ganadería
2. Dirección General de Normas
- 3.- Centro de Exportación e inversión
- 4.- Instituto de Biotecnología e Industrial
- 5.- Centro para el Desarrollo Agroforestal
6. Red Apícola Dominicana (REDAPI).
- 7.- Instituto de Investigaciones Agropecuarias
- 8.- Consejo Nacional de Investigaciones Agropecuarias (CONIAF),
- 9.-Instituto Superior de Agricultura (ISA) y
- 10.-Universidad Autónoma de Santo Domingo (UASD).
11. Diagnóstico Sanitario Nacional Laboratorio Veterinario Central (LAVECEN)
12. Dirección General de Desarrollo Fronterizo (DGDF)
13. Fundación Panamericana de Desarrollo (PADF),
14. Jardín Botánico Nacional (JBN) e Instituto de Desarrollo
15. Crédito Cooperativo (IDECOOP).
16. Proyecto de Diversificación Económica y Rural- Agrored
- 17 Asociaciones de Apicultores

ANEXO No. 3

CAPACIDAD INSTITUCIONAL Cooperativa Apícola Salvador Ferrer

La Cooperativa Apícola de Servicios Múltiples Salvador Ferrer ubicada Dirección Villa Sinda, km. 31, Guayubín, Monte Cristy. Fundada en año 2006 e incorporada abril 2009. Número de socios activos en la cooperativa 98 y registrados en las asociaciones aproximadamente 125 productores. De acuerdo al Censo realizado por la Dirección de Ganadería en 2005, en la región se identificaron 420 apicultores en la región, resultando que unos 300 apicultores no participan en las asociaciones ni en la cooperativa. Estos resultados reflejan falta de unidad y fuerte dispersión entre los apicultores. Las explicaciones expresadas por los directivos fue la siguiente: los productores solamente se acercan a las asociaciones cuando se informan de alguna donación y/o proyectos de los que obtengan algún beneficio.

Tres consejos componen la directiva de cooperativa. Consejo de Administración Juan Molina, Presidente. Luis MI Jiménez Vicepresidente y Arismendi Gómez Secretario. José Santiago de la Rosa Tesorero y Juan Pena Regalado, Vocal. Existe también un comité de vigilancia y de crédito.

El periodo de gestión de cada directiva. Anualmente y el periodo de reunión para planificación y ejecución cada 21 días se reúnen los distritos. De cuantos distritos está compuesta la asociación, número de socios y productores no socios y su ubicación geográfica.

Miembros de la Cooperativa por Asociaciones

Nombre de la Asociación y/o Distrito	Distrito/Asociación	Productores socios	productores no-socio	Presidente Distrito o Asociación	Ubicación
Santos Espinal	1	24	40	Arismendi Gómez	Santiago Rodríguez
Luis Rachetti	2	32	40	Julio Villalona	Villa Vásquez
La Fronteriza	3	26	35	Luis Domínguez	Dajabon
Rufino Gullón	4	16	60	David Rossó	Monte Cristy
Total		98	175		

La cooperativa no realiza registros de producción de sus miembros, por lo tanto, clasificarlos por el número de colmenas y cantidad de miel producida es un dato fundamental para determinar la cantidad de miel disponible para el mercado.

Los factores que inciden en la producción de miel de abejas se pueden considerar de dos tipos, de carácter ambiental, que no pueden ser manejados por los productores tales como son la sequía, exceso de lluvias y la deforestación, que es creciente en la región. Por otro lado, factores que si pueden ser manejados por los productores tales como son. Limitaciones de recursos financieros, entrenamientos y bajos precios en la comercialización.



Entrevista realizada al Ing. Santiago Rivas del Centro de Estudios Desarrollo Agropecuario y Forestal (CEDAF) no explico que los elementos de maquinarias faltantes para conectarlas e iniciar el proceso de producción no son costosos ni tampoco su instalación. Pero si son necesarios la adquisición de otros equipos complementarios y que hay disponibilidad en el mercado local.

ANEXO No. 4

Compradores-exportadores que han manifestado interés en comprar las mieles de la República Dominicana.

Apiarios Borinquén, Puerto Rico: apiariosdb@gmail.com
Caraballo´s Corp., Puerto Rico: apiariocaraballo@gmail.com
Nikay, Bio-Proceso, S.A., Rep. Dom: nikaybpsa@codetel.net.do , maysaksa@codetel.net.do tel. 809-537-7175
Apiarios Punta Rucia, Rep. Dom: Tel. 809-399-5309
Abejas y Miel Ltda., Bogotá, Colombia: Edgar Santamaría. edgar_sant@hotmail.com
Profesionales C.I. & Co Ltda. Colombia: Octavio Zubieta proyectospf@hotmail.com
Walter Lang GMBH, Alemania: Tel: +49-(0)421-5271174-0 Fax: +49-(0)421-5271174-63. E-mail: info@honigimport.de Site Web : www.honigimport.de
Ingemann Food, Dinamarca, tiene relaciones de comercialización bajo el esquema de desarrollo de proveedor en Nicaragua , contacto Viviana Vaquero tel +45 46 75 31 50 Fax: +45 46 75 21 50 (habla español) Mob: +45 23 96 86 06 www.ingemannfood.dk E-mails: vsb@ingemannfood.dk , vsb@scanlouvers.dk

Fuente. Red Apícola Nacional

ANEXO No. 5

Directorio de Exportadores de Miel de la República Dominicana.

<p>Miguel Duarte Tavares Dr. Defillo No.26, Bella Vista Santo Domingo, D.N. Tel.809-533-6735 Email: apiagro@hotmail.com Contacto: Miguel Duarte</p>	<p>Chez & Abrue, S. A. Res. Los Prados. Cumayasa, La Romana Tel.809-910-1976 Fax. 809-556-9050 Email: Hector_breguera@hotmail.com Contacto: Héctor Bruguera</p>
<p>Nery La Gran Colmena, C. por A C/Juan Enríquez Dumant No.154 Ensanche Miraflores, Santo Domingo, D.N. Ensanche Ozama Tel.809-688-9501 Email: nerylagrancolmena04@hotmail.com Contacto: Juan Carlos Guzmán</p>	<p>Fredis Castillo M. AvE. Las Américas No.56 esq. Jesús Galindez, Santo Domingo. Tel.809-596-5758 Email: catmoficinajuridica@gmail.com Contacto: Fredy Castillo</p>
<p>Suplidora Suriel, C. por A. Av. Jacobo Majluta, Arroyo Hondo. Santo Domingo, D.N. Tel.809-530-8756 Email: psuriel@sury.com.do. Contacto: Pablo Suriel</p>	<p>Procesadora Vizcaya, C. por A. H. Sampana No.363 Santo Domingo, D.N.Tel.809-560-9087 Email: procvizcaya@codetel.net.do Contacto: Miguel González</p>

Fuente: CEI-RD

ANEXO No. 6

RELACION DE PROCESADORES Y COMERCIANTES DE PRODUCTOS, MATERIALES Y EQUIPOS APICOLAS
EN República Dominicana.

APIARIOS COHEN (HENDRIK COHEN)
<i>Canoabo N0.12 Gazcue .Santo Domingo. Tel. (809) 682-3584</i>
APIAGRO (MIGUEL A. DUARTE)
<i>C/ Fernando Defilló # 26, Bella Vista, Santo Domingo. Tel. (809) 533-6735 Fax. (809) 566-2764 Cel (809) 223-1340. E-mail:apiagro@hotmail.com</i>
ZOILO ALMANZAR
<i>Antigua Carretera Duarte, Pontón, La Vega (frente a la SEA) Tel. (809) 573-8850</i>
PRODUCTOS APÍCOLAS PLURIFLOR,S.A.(PAPSA) (Victor de Dios)
<i>C/Independencia # 13, Piedra Blanca Bonao. Tel. (809) 559-5916, cel. (809) 932-3002. E-MAIL: papsa_rd@gmail.com</i>
APIARIOS DE LEON (ALFREDO D´ LEON)
<i>C/ Nicolás de Heredia #2. Barrio Invi, Baní Tel. 522-3593 Res.(809) 522-4685 .Cel. (809) 646-1232. Santo Domingo tel.(809)6876941. E-mail:solangeldeleon@hotmail.com</i>
APIARIOS PEREZ (José Pérez)
<i>C/ Emilio Prud`home # 46.Bella Vista, Santiago</i>
<i>Tel. 247-2880 y 247-2935. Cel 809-462-1507 Fax (809) 247-2935. E-mail:apiariosjp@hotmail.com</i>
LA GRAN COLMENA (Nereyda Cabrera)
<i>C/ Juan Enríque Dunant #154. Esq. Cunja, Ens. Miraflores, Sto. Dgo.</i>
<i>Tel. (809) 688-9501.Fax.(809) 688-9501. Cel.(809) 889-1101 y (809) 396-9738</i>
MIEL DIVINA (Juan Vásquez)
<i>C/San Rafael # 2 Hato Nuevo, Sto. Dgo. Oeste. Tel. (809) 205 5000. mieldivina@gmail.com. E-mail: apiariojuanvasquez@gmail.com</i>
MIEL DEL NORTE INDUSTRIAL (Rafael Sadhalá)
<i>C/Manuelico González # 76, Villa González, Santiago</i>

<i>Tel. (809) 753-3434, Fax (809) 582-5048 E-mail:selecto@hotmail.com</i>	
ANTONIO GIL (Fabricante de equipos) <i>C/ Tetelo Vargas # 31, B° Duarte, Herrera, Sto. Dgo.</i> Tels. (809) 785-3175. (809) 978-01080	
JOSE DAVID ACOSTA (Fabricante de equipos) <i>C / Padre Billini # 4, Paraíso, Barahona</i> Tel. (829) 880-2275	
Miel Purita (Orlando Freites R.) <i>C/ 29 "A" # 01 esquina 14 norte, ens. Luperón, Sto. Dgo.</i> Tel. (809) 536-0721	
Apícola de Caribe (Julio César de León) <i>C/ Trinitaria, Cambita Garabito, San Cristóbal</i> Tel. (809) 449-2011	
José Paiewonsky e Hijo C. Por A. <i>Apt. 693, Santiago, tel.(809) 575-1512, 1200-7876 Fax (809) 575-8553.</i> E-mail:paulo.j@codetel.net.do	
<i>La Preferida (Juan José Sánchez)</i>	<i>El</i>
<i>Hatico, La Vega. Tel. (809) 573-1542. Cel. (809)841-4702</i>	<i>E-</i>
<i>mail: lapreferidajpm@hotmail.com</i>	
Asociación de Apicultores de Bayaguana <i>(Pablo Payero) Tel.(829) 986-6956</i>	
Apiarios Eloy (Elpidio Eloy)	
<i>Santiago Tel. 809-399-5309</i>	
Procesadora Vizcaya (DELIFRUIT)	
<i>809-560-9087</i>	
Agropecuaria Carivan (Facundo Ottenwalder)	
<i>809-383-0341</i>	
NB Nikay Bio-Proceso S.A. <i>C/Lanza # 6, proyecto codetel, Herrera.</i> Tel. (809)537-3106. Fax (809)473-6398	
Cooperativa Apícola y de Servicios Múltiples Salvador Ferrer	
<i>Villa Sinda, Monte. Cristi . Tel. 809-886-1950</i>	
Alimentos Naturales (ANASA). (Peter Bothfel) <i>Ave. Pedro A. Rivera, La Veja. Tel. (809) 573-3904 .</i> Tel (809) 535-9689,EXT.249 Cel (809)932-3002. E-mail: diviapi_rd@yahoo.com	

Anexos NO. 7
FOMENTANDO LA COOPERACION PARA INVERSIONES PRODUCTIVAS EN
LA FRONTERA DOMINICO-HAITIANA

Estudio de Mercado para Productos Específicos

PRODUCTO MIEL DE ABEJAS

CUESTIONARIO DEL PRODUCTOR

i Numero del Cuestionario _____

ii Nombre del Entrevistador _____

iii Observaciones sobre la muestra _____

I.- DATOS GENERALES

1.1. Nombre del Productor _____

1.2 Numero de Telefono _____ Email _____

1.3 Dirección del Productor _____

1.4 Edad del productor _____ Nivel de escolaridad _____

1.4 Ubicación de la Actividad Productiva

1.4.1 Paraje _____ 1.4.2 Sección _____

1.4.2 Provincia _____

1.5 Nombre de la asociación que pertenece _____

1.6 Identifique sus ingresos anuales por actividades ejecutadas

1.6.1 Actividad primera _____ RD\$ anuales _____

1.6.2 Actividad segunda _____ RD\$ anuales _____

1.6.3 Actividad tercera _____ RD\$ anuales _____

II PRODUCCION

2.1. Como usted produce en cajas _____ barril _____

2.2 Numero de colmenas cajas o barriles _____

2.3 Producción obtenida ultimo tres anos

Años	Numero de cajas o barriles	Unidad tanques o galones	Cantidad	Precio RD\$
2007				
2008				
2009				

2.4 Cuales son sus proyecciones de producción para el ano 2010

Cantidad _____ Unidad

Justifique _____

2.5 Estacionalidad de la producción

Año	Meses/Cantidad											
	ene	Feb	mar	abr	May	Jun	Jul	agst	sep	oct	nov	Dic
2007												
2008												
2009												
2010												

2.6 Cualidades

Flores	Color	Meses											
		ene	Feb	mar	abr	May	jun	Jul	agst	sep	oct	nov	Dic
	Ambar claro												
	Obsc												
	Densidad												
	Baja												
	Media												
	Alta												

2.7 Cuales problemas identifica usted que han incidido negativamente en la producción de miel

Problemas	Explique
Deforestación	
Lluvias	
Sequias	
Falta de equipos	
Falta de recursos financieros	
Falta de entrenamientos	
Falta de mercado o bajos precios	
Otros	
Enfermedades de las abejas	

III.- LA DEMANDA

3.1 Identifique a quienes le vendió usted (nombres)

3.2 Ventas 2009

Comprador	Unidad	Cantidad	Precios
Intermediario			
Envasador			
Intermediario-exportador			
Usted mismo			

3.3 Envasa usted miel si _____ no _____ 3.4 que porcentaje de su producción _____

3.5 Vende usted miel de abeja a los consumidores porcentaje _____

Diferencias de precio por la calidad si _____ no _____

3.6 Diferencia por color Si _____ No _____

3.7 Estacionalidad inicio cosecha Precio RD\$ _____ 3.8 precio final cosecha RD\$ _____

3.8 Diferencia precio por el Comprador envasador-exportador

3.9 En caso afirmativo RD\$ _____ tanque RD\$ tanque _____

3.10 Identifique Quien realiza el transporte Exportador _____ Envasador _____

3.11 Quien realiza la extracción de la miel. _____

3.12 Realiza usted algún proceso en la extracción filtrado _____

3.13 Recibe algún tipo de apoyo del comprador si _____ no _____

3.14 Que tipo dinero prestado _____ compra de equipos _____ otros _____

FOMENTANDO LA COOPERACION PARA INVERSIONES PRODUCTIVAS EN LA FRONTERA DOMINICO-HAITIANA

Análisis de Mercado para Productos Específicos

ESTUDIO DE MERCADO DE LA MIEL DE ABEJA

CUESTIONARIO DE LA ASOCIACION

II. DATOS GENERALES

1.1 Nombre de la asociación

1.2 Dirección

1.3 Año de fundada _____ 1.4 Año de constituida _____

1.5 Número de socios activos _____ 1.6 Numero de socios no activos _____

1.7 Cuantos productores de miel no están organizados _____

1.8 Explique por que _____

1.9 Tiene la asociación local propio si _____ no _____

1.10 Número de teléfono se la asociación

1.11 Nombres y número de teléfono la directiva actual

Nombre	Dirección	Teléfono

II. CAPACIDAD INSTITUCIONAL

2.1.Cuál es el periodo de gestión de cada directiva.

2.2. Cuál es el periodo de reunión para planificación y ejecución

2.3. **Cuántos distritos núcleos** está compuesta la asociación y su ubicación geográfica

Nombre distrito	Ubicación	Número de socios	Numero de productores no-socio	Cantidad Producida no socios	Cantidad producida socios

2.4.- Cual es la capacidad de acopio del almacen

----- tanques

Pago por almacenar.

Objetivo del acopio

2.5. Cuántos de sus asociados se clasificarían y estime que cantidad producen cada grupo

Tamaño de los Productores	Numero de Productores	Cdad de miel producida Tanques
Pequeños		
Medianos		
grandes de los integrantes		

2.6 Cuales problemas identifica usted que han incidido negativamente en la producción de miel

Problemas	Explique
Deforestación	
Lluvias	
Sequias	
Falta de equipos	
Falta de recursos financieros	
Falta de entrenamientos	
Falta de mercado o bajos precios	
Otros	
Enfermedades de las abejas	

2.7 De acuerdo a los factores abajo señalados, cuales son los que inciden en la producción en su zona y asigne un orden según usted considere su importancia. (primero, segundo,)

Factores (Atributos)	Ordenar
Estacionalidad	
Tipos de flores	
Otros	

2.8 De acuerdo a los factores abajo señalados, cuales son los que inciden en la demanda en su zona y asigne un orden según usted considere su importancia. (primero, segundo,)

Color de la miel	
Densidad	
Calidad	
Precio	
Cantidad	
Otros	

2.9 Diferencias de precio por la calidad si _____ no _____

2.10 Diferencia por color Si _____ No _____

2.11 Estacionalidad inicio cosecha Precio RD\$ _____ precio final cosecha RD\$ _____

2.12 Diferencia precio por el Comprador envasador-exportador

2.13 En caso afirmativo RD\$ _____ tanque RD\$ tanque _____

III PROCESAMIENTO

La asociación planea procesar y comercializar la producción de los productores

3.1 Inversión Total de la planta RD\$ _____

3.2 Construcción RD\$ _____ 3.3 Terrenos RD\$ _____

3.4 Equipos RD\$ _____

3.5 Capacidad de Procesamiento diario _____ tanques

3.6 Capacidad de procesamiento mensual _____ tanques

3.7. Que se requiere para iniciar la producción, explique

Elementos	Explique	Monto RD\$
Maquinarias		
Mano de obra calificada		
Capital de trabajo		
Miel de abejas		
Transporte		
Otros		

3.8 La asociación ha identificado la empresa que suplirá los envases

Si _____ No _____

3.9 Cuales son los tamaños de los envases.

3.10 Tiene la asociación identificada alguna marca y el logo de la etiqueta que identifique la procedencia de la miel

3.11 La asociación ha identificado los posibles compradores?

3.12 Forma de venta: crédito, consignación, otros

3.13 La asociación ha identificado que cantidad venderá en los primeros seis meses y cuales precios?

3.14 Como se realizara el transporte?

3.15 Planea la empresa vender al mercado haitiano

3.16 Han identificado nuevos nichos de mercados farmacias, laboratorios, puestos de ventas o paradores.

IV APOYO DE OTRAS INSTITUCIONES

4.1 Ha recibido usted algún tipo de entrenamiento y-o apoyo de alguna institución nacional o extranjera. Si _____ No _____

4.2 Identifique las instituciones y el tipo de apoyo o entrenamiento y monto hacer cuadro

Instituciones	Tipo de apoyo recibido	Monto RD\$ o US

4.3 Identifique en cuales áreas se requiere adiestramiento u apoyo

Areas	Adiestramiento	Otros apoyos
Producción		
Procesamiento		
Comercialización		

FOMENTANDO LA COOPERACION PARA INVERSIONES PRODUCTIVAS EN LA FRONTERA DOMINICO-HAITIANA

Análisis de Mercado para Productos Específicos

ESTUDIO DE MERCADO DE LA MIEL DE ABEJA

CUESTIONARIO ENVASADOR-PRODUCTOR

i Numero del Cuestionario _____

ii Nombre del Entrevistador _____

iii Observaciones sobre la muestra _____

I.- DATOS GENERALES

1.1. Nombre del envasador _____

1.2 Numero de Telefono _____ Email _____

1.3 Dirección _____

1.4 Edad _____ Nivel de escolaridad _____

1.4 Ubicación de la Actividad Productiva

1.4.1 Paraje _____ 1.4.2 Sección _____

1.4.2 Provincia _____

1.5 Nombre de la asociación que pertenece _____

II ACTIVIDAD

2.1 Es usted productor Si _____ NO _____

2.2 Producción obtenida ultimo tres anos

Años	Unidad	Cantidad
2007		
2008		
2009		

2.3 Cantidad comprada durante los últimos tres años

Años	Unidad	Cantidad
2007		
2008		
2009		

2.4 Identifique quien realiza el transporte usted o el productor

2.5 Diferencias de precio por la calidad si _____ no _____

2.6 Diferencia por color Si _____ No _____

2.7 Estacionalidad inicio cosecha Precio RD\$ _____ precio final cosecha RD\$ _____

2.8 Diferencia precio por el Comprador envasador-exportador

2.9 En caso afirmativo RD\$ _____ tanque RD\$ tanque _____

2.10 De acuerdo a sus ventas que tipo de miel tiene más salida en el mercado

2.10.1 Color ámbar claro obscura

2.10.2 Densidad

2.10.3 Sabor

2.11 De acuerdo a sus ventas cual es el tamaño que más se vende

Media botella Litro

Medio galón

2.12 Diferencial de precios por calidad de la miel

2.12.1 Color ámbar claro obscura

2.12.2 Densidad

2.12.3 Sabor

FOMENTANDO LA COOPERACION PARA INVERSIONES PRODUCTIVAS EN LA FRONTERA DOMINICO-HAITIANA

Análisis de Mercado para Productos Específicos

ESTUDIO DE MERCADO DE LA MIEL DE ABEJA

CUESTIONARIO EXPORTADOR-ENVASADOR

i Numero del Cuestionario _____

ii Nombre del Entrevistador _____

iii Observaciones sobre la muestra _____

I.- DATOS GENERALES

1.1. Nombre del envasador-exportador _____

1.2 Numero de Telefono _____ Email _____

1.3 Dirección de actividad _____

1.4 Edad ____ Nivel de escolaridad _____

II COMERCIALIZACION

2. Cantidad comprada durante los últimos tres años

Años	Unidad	Cantidad
2007		
2008		
2009		

2.2 Identifique quien realiza el transporte usted o el productor

2.3 Diferencias de precio por la calidad s i _____ no _____

2.4 Diferencia por color Si _____ No _____

2.5 Estacionalidad inicio cosecha Precio RD\$ _____ precio final cosecha RD\$ _____

2. 6 Precio por el Comprador envasador-exportador

2.7 RD\$ tanque _____

2.8 De acuerdo a sus ventas que tipo de miel tiene más salida en el mercado

2.9.1 Color ámbar claro oscura

2.9.2 Densidad

2.9.3 Sabor

2.10 De acuerdo a sus ventas cual es el tamaño que más se vende

Media botella Litro

Medio galón

2.10 Identifique hacia cuales países usted vende la miel de República Dominicana

2.11 Precio de venta

FOMENTANDO LA COOPERACION PARA INVERSIONES PRODUCTIVAS EN LA FRONTERA DOMINICO-HAITIANA

Análisis de Mercado para Productos Específicos

ESTUDIO DE MERCADO DE LA MIEL DE ABEJA

CUESTIONARIO CONSUMIDOR INSTITUCIONAL SUPERMERCADOS

i Numero del Cuestionario _____

ii Nombre del Entrevistador _____

iii Observaciones sobre la muestra _____

I.- DATOS GENERALES

1.1. Nombre del supermercado _____

1.2 Numero de Telefono _____ Email _____

1.3 Dirección del supermercado _____

1.4 Identifique a quien le compra _____

1.5 Periodo de compra el supermercado _____

Cantidad	Unidad	Precios

1.6 Cual es el envase de mayor demanda

1.7 Cual es la marca de miel con mayor demanda

1.7 De acuerdo a sus ventas que tipo de miel tiene más salida en el mercado

1.7.1 Color ámbar claro oscura

1.7.2 Densidad

1.7.3 Sabor

1.9 De acuerdo a sus ventas cual es el tamaño que más se vende

Media botella Litro

Medio galón

REFERENCIAS BIBLIOGRÁFICAS

Council Directive of 22 July 1974 on the harmonization of the laws of the Member States relating to honey, 74/409/EEC, Official Journal of the European Communities, No L 221/14 1974.

Codex Alimentarius Standard for Honey, Ref. Nr. CL 1993/14-SH FAO and WHO, Rome 1993.

Proposal for a Directive of the European Council relating to honey, EU document 96/0114, 1996.

Codex Alimentarius draft revised for honey at step 6 of the Codex Procedure. CX 5/10.2, CL 1998/12-S 1998.

http://www.intenor.org.pe/plantillas/interna_soltegin_0.asp?ARE=2&PFL=0&CAT=137&SUB=140&SSC=223
http://www.intenor.org.pe/plantillas/interna_soltegin_0.asp?ARE=2&PFL=0&CAT=137&SUB=140&SSC=223

<http://www.buscagro.com/PRODUCCION-ANIMAL/Abejas/more2.html>

<http://amsda.com.mx/PREstatales/Estatales/DF/PREapicola.pdf>

<http://www.monografias.com/trabajos15/abeja-quilmena/abeja-quilmena.shtml>

<http://www.monografias.com/trabajos63/miel-comercializacion-eeuu/miel-comercializacion-eeuu.shtml>

http://www.mesaapicola.cl/apicola/index2.php?option=com_docman&task=doc_view&gid=7&Itemid=1

<http://faostat.fao.org/default.aspx>

<http://www.codexalimentarius.net/search/advancedsearch.do>

<http://www.fda.gov>

<http://www.exportar.org.ar/web2006/index.php>

<http://www.cei.org.ni/>

<https://www.cia.gov/library/publications/the-world-factbook/geos/us.html>